



OFICIÁLNÍ PRAVIDLA PLÁŽOVÉHO VOLEJBALU 2021-2024

Schválené 37. Kongresem FIVB 2021



Oficiální pravidla plážového volejbalu 2021-2024

vydané FIVB ve 2021 – www.fivb.org

Ilustrace: © FIVB 2021



OFICIÁLNÍ PRAVIDLA PLÁŽOVÉHO VOLEJBALU 2021-2024

Schválené 37. Kongresem FIVB 2021

Platné pro všechny soutěže od 1. ledna 2022

OBSAH

CHARAKTERISTIKA HRÝ	7
ČAST 1: FILOZOFIE PRAVIDIEL A ROZHODOVÁNÍ	8
ČAST 2 - ODSTAVEC 1: HRA	11
KAPITOLA 1: HRIŠTĚ A JEHO VYBAVENÍ.....	12
1 HRACÍ PLOCHA.....	12
1.1 ROZMĚRY	12
1.2 HRACÍ POVRCH	12
1.3 ČÁRY NA HRIŠTI	13
1.4 ZÓNY A PLOCHY	13
1.5 POČASÍ.....	13
1.6 OSVĚTLENÍ.....	13
2 SÍŤ A SLOUPY	13
2.1 VÝŠKA SÍŤE.....	13
2.2 SÍŤ.....	14
2.3 POSTRANNÍ PÁSKY.....	14
2.4 ANTÉNKY	14
2.5 SLOUPY.....	15
2.6 DOPLŇUJÍCÍ VYBAVENÍ	15
3 MÍČE	15
3.1 CHARAKTERISTIKA	15
3.2 JEDNOTNOST MÍČŮ	15
3.3 POUŽITÍ ČTYŘ MÍČŮ.....	15
KAPITOLA 2: ÚČASTNÍCI	16
4 DRUŽSTVA.....	16
4.1 SLOŽENÍ DRUŽSTVA	16
4.2 UMÍSTĚNÍ DRUŽSTVA	16
4.3 VÝSTROJ.....	16
4.4 ZMĚNY VÝSTROJE	17
4.5 ZAKÁZANÉ PŘEDMĚTY	17
5 VEDOUcí DRUŽSTVA.....	17
5.1 KAPITÁN	17

6	BODOVACÍ SYSTÉM, VÍŤEZSTVÍ V SETU A V UTKÁNÍ	19
6.1	ZISK BODU	19
6.2	VÍŤEZSTVÍ V SETU.....	19
6.3	VÍŤEZSTVÍ V UTKÁNÍ.....	20
6.4	NEPŘÍTOMNOST DRUŽSTVA A NEKOMPLETNÍ DRUŽSTVO	20
7	PŘÍPRAVA UTKÁNÍ	20
7.1	LOSOVÁNÍ.....	20
7.2	OFICIÁLNÍ ROZCVIČKA.....	21
7.3	ZÁKLADNÍ SESTAVA DRUŽSTVA.....	21
7.4	POSTAVENÍ HRÁČŮ	21
7.5	CHYBY V POSTAVENÍ.....	21
7.6	POŘADÍ PODÁNÍ	21
7.7	CHYBA V POŘADÍ PŘI PODÁNÍ.....	21
KAPITOLA 4: HERNÍ ČINNOSTI.....		22
8	HRA	22
8.1	MÍČ VE HŘE.....	22
8.2	MÍČ MIMO HRU.....	22
8.3	MÍČ “V HŘIŠTI”.....	22
8.4	MÍČ “MIMO HŘIŠTĚ”.....	22
9	HRA S MÍČEM	23
9.1	ODBITÍ DRUŽSTVEM.....	23
9.2	CHARAKTERISTIKA ODBITÍ	24
9.3	CHYBY V HRANÍ S MÍČEM	24
10	MÍČ NA SÍTI.....	24
10.1	PŘELET MÍČE PŘES SÍŤ	24
10.2	MÍČ, KTERÝ SE DOTKNE SÍTĚ	25
10.3	MÍČ V SÍTI	25
11	HRÁČ U SÍTĚ	25
11.1	PŘESAH PŘES SÍŤ.....	25
11.2	PRONIKNUTÍ DO SOUPEŘOVA PROSTORU, POLE, NEBO VOLNÉ ZÓNY	25
11.3	DOTEK SÍTĚ	25
11.4	CHYBY HRÁČE U SÍTĚ	26
12	PODÁNÍ	26
12.1	PRVNÍ PODÁNÍ V SETĚ	26
12.2	POŘADÍ PŘI PODÁNÍ	26
12.3	POVOLENÍ PODÁVAT	27
12.4	PROVEDENÍ PODÁNÍ.....	27

12.5	CLONA	27
12.6	CHYBY PŘI PODÁNÍ	27
13	ÚTOČNÝ ÚDER	28
13.1	CHARAKTERISTIKA ÚTOČNÉHO ÚDERU	28
13.2	CHYBY PŘI ÚTOČNÉM ÚDERU	28
14	BLOK	28
14.1	BLOKOVÁNÍ	28
14.2	DOTEKY MÍČE PŘI BLOKU	29
14.3	BLOK V PROSTORU SOUPEŘE	29
14.4	BLOK A DOTEKY DRUŽSTVA	29
14.5	BLOKOVÁNÍ PODÁNÍ	29
14.6	CHYBY NA BLOKU	29
KAPITOLA 5: PRERUŠENÍ HRY, ZDRŽOVÁNÍ HRY A PRESTÁVKY		30
15	ŘÁDNÉ PŘERUŠENÍ HRY	30
15.1	POČET ŘÁDNÝCH PŘERUŠENÍ HRY	30
15.2	POŘADÍ ŘÁDNÝCH PŘERUŠENÍ	30
15.3	ŽÁDOST O ŘÁDNÉ PŘERUŠENÍ HRY	30
15.4	ODDECHOVÉ ČASY A TECHNICKÉ ODDECHOVÉ ČASY	30
15.5	NEOPRÁVNĚNÉ ŽÁDOSTI	31
16	ZDRŽOVÁNÍ HRY	31
16.1	ZPŮSOBY ZDRŽOVÁNÍ	31
16.2	TRESTY ZA ZDRŽOVÁNÍ	31
17	VÝJIMEČNÉ PRERUŠENÍ HRY	32
17.1	ZRANĚNÍ / NEMOCI	32
17.2	VNĚJŠÍ ZÁSAH	32
17.3	MIMOŘÁDNÉ PRERUŠENÍ	32
18	PŘESTÁVKY A VÝMĚNA STRAN	33
18.1	PŘESTÁVKY	33
18.2	VÝMĚNA STRAN	33

19	POŽADAVKY NA CHOVÁNÍ	34
19.1	SPORTOVNÍ CHOVÁNÍ.....	34
19.2	FAIR PLAY.....	34
20	NEVHODNÉ CHOVÁNÍ VEDOUČÍ K SANKCI.....	34
20.1	MÉNĚ ZÁVAŽNÉ NEVHODNÉ CHOVÁNÍ.....	34
20.2	NEVHODNÉ CHOVÁNÍ VEDOUČÍ K SANKCÍM	35
20.3	STUPNICE SANKCÍ.....	35
20.4	NEVHODNÉ CHOVÁNÍ PŘED A MEZI SETY	35
20.5	SOUHRN SANKCÍ ZA NEVHODNÉ CHOVÁNÍ A POUŽITÍ KARET	36

ČÁST 2 ODSTAVEC2: ROZHODČÍ, JEJICH ZODPOVĚDNOST A OFICIÁLNÍ SIGNALIZACE 37

KAPITOLA 7: ROZHODČÍ ----- 38

21	SBOR ROZHODČÍCH A ZPŮSOB ROZHODOVÁNÍ.....	38
21.1	SLOŽENÍ SBORU ROZHODČÍCH.....	38
21.2	ZPŮSOB ROZHODOVÁNÍ	38
22	PRVNÍ ROZHODČÍ	39
22.1	UMÍSTĚNÍ.....	39
22.2	PRAVOMOC	39
22.3	ZODPOVĚDNOST.....	40
23	DRUHÝ ROZHODČÍ.....	40
23.1	UMÍSTĚNÍ.....	40
23.2	PRAVOMOC	40
23.3	ZODPOVĚDNOST.....	41
24	VIDEO ROZHODČÍ	42
24.1	UMÍSTĚNÍ.....	42
24.2	ZODPOVĚDNOST.....	42
25	REZERVNÍ ROZHODČÍ.....	43
25.1	UMÍSTĚNÍ.....	43
25.2	ZODPOVĚDNOST.....	43
26	ZAPISOVATEL.....	43
26.1	UMÍSTĚNÍ.....	43
26.2	ZODPOVĚDNOST.....	44
27	ASISTENT ZAPISOVATELE	44
27.1	UMÍSTĚNÍ.....	44
27.2	ZODPOVĚDNOST.....	44
28	OFICIÁLNÍ SIGNALIZACE.....	44
28.1	OFICIÁLNÍ DOHODNUTÁ ZNAMENÍ.....	44

28.2	SIGNALIZACE ČÁROVÝCH ROZHODČÍCH.....	44
29	OFICIÁLNÍ SIGNALIZACE.....	44
29.1	OFICIÁLNÍ DOHODNUTÁ ZNAMENÍ.....	44
29.2	SIGNALIZACE ČÁROVÝCH ROZHODČÍCH.....	44

ČAST 2 - ODSTAVEC 3: OBRÁZKY ----- 45

D1 ... HRACÍ PLOCHA	46
D2 ... HŘÍŠTĚ	47
D3 ... VZHLED SÍTĚ	48
D4a . PŘELET MÍČE NAD SVISLOU ROVINOU SÍTĚ DO SOUPEŘOVA HŘÍŠTĚ	49
D4b . PŘELET MÍČE NAD SVISLOU ROVINOU SÍTĚ DO SOUPEŘOVY VOLNÉ ZÓNY	50
D5 ... CLONA	51
D6 ... DOKONČENÝ BLOK	51
D7 ... SANKCE A TRESTY	52
D7a . STUPNICE TRESTŮ ZA NESPORTOVNÍ CHOVÁNÍ	52
D7b . STUPNICE TRESTŮ ZA ZDRŽOVÁNÍ	52
D8 ... UMÍSTĚNÍ SBORU ROZHODČÍCH	53
D9 ... OFICIÁLNÍ DOMLUVENÁ ZNAMENÍ	54
D10 . SIGNALIZACE ČÁROVÝCH ROZHODČÍCH	61

ČAST 3: DEFINICE ----- 63

INDEX ----- 66





CHARAKTERISTIKA HRÝ

Plážový volejbal je sport, který hrají dvě družstva po dvou hráčích na každé straně pískového hřiště rozděleného sítí.

Družstvo má k dispozici tři odbití k vrácení míče (včetně tečování na bloku).

V plážovém volejbale družstvo, které vyhraje rozehru, získá bod. Když družstvo, které přijímalo podání, vyhraje rozehru, získá bod a právo podávat. V tomto případě musí vždy dojít ke změně podávajícího hráče.

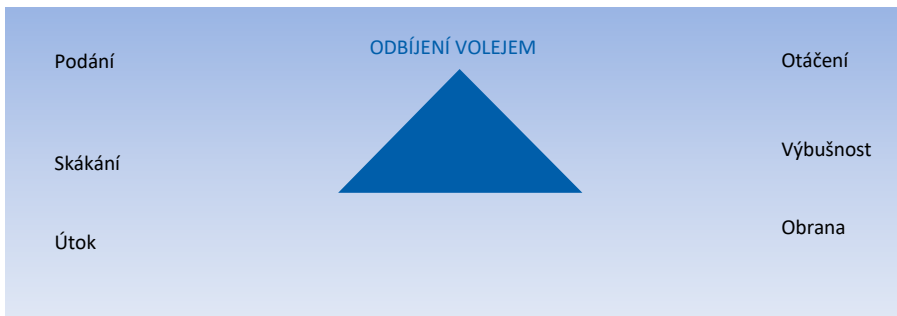


ČAST 1
**FILOZOFIE PRAVIDEL A
ROZHODOVÁNÍ**

ÚVOD

Plážový volejbal je jedním z nejuspěšnějších a nejrozšířenějších soutěžních a rekreačních sportů ve světě – má jednu z nejvyšších televizních sledovaností, rostoucí počet sledujících na sociálních sítích, vysoké a stále rostoucí počty registrovaných a rekreačních hráčů než většina ostatních sportů a obraz, který je čistý a barevný, spojující, zejména na soutěžní úrovni, vizuální a slyšitelné hody, které uspokojí každý mlsný jazýček.

Je rychlý, vzrušující a výbušný. Plážová forma volejbalu spojuje několik základních prolínajících se elementů, které svým vzájemným působením vytvářejí jedinečnou kolektivní hru.



FIVB PLÁŽOVÝ VOLEJBAL JE SOUTĚŽNÍ SPORT

Soutěživost dokáže objevit i skryté síly. Odhaluje nejlepší schopnosti, nejlepšího ducha, tvořivost a estetiku. Pravidla jsou strukturována tak, aby umožňovala všechny tyto vlastnosti. První představitelé hry na kalifornských píscích by to stále poznali. Přesto v posledních letech FIVB udělala velké pokroky v přizpůsobení hry modernímu publiku.

V tomto ohledu si plážový volejbal v průběhu let zachoval jisté zřetelné a zásadní prvky. Některé z nich sdílí s jinými síťovými/míčovými/raketovými sporty:

- Podání
- Postup (otáčení při podání)
- Útok
- Obrana
- Hráči mohou hrát kdekoli na hřišti.

Ale sport se posunul dál. Dnes je výbušnější a efektnější. Je rychlý a volně plynoucí; má atletické hráče, kteří dělají senzační věci na kurtu na zaplněných stadiónech. Navíc plážový volejbal je mezi síťovými sporty jedinečný tím, že míč musí neustále létat – „létající míč“ – a také tím, že umožňuje každému družstvu jistý počet vlastních přihrávek před vrácením míče soupeři, což vytváří rovné příležitosti ke

skórování bodů. V posledních letech FIVB učinila masivní investice do využívání technologií, se systémem Video Challenge poskytuje spravedlivé úsilí sportovců a podporuje filozofie, které propagují plynulou hru k zábavě pro diváky v hledištích i u obrazovek. Tyto základní principy využívají hráči na prokazování soutěže technik, taktik a síly. Kromě toho poskytují hráčům dostatek volnosti, aby mohli nadchnout diváky v hledišti a při obrazovkách.

VÝKLAD PRAVIDEL

Následující řádky jsou určeny široké volejbalové veřejnosti: hráčům, trenérům, rozhodčím, divákům, komentátorům a dalším – protože porozumění pravidlům umožňuje lepší hru a osobní uspokojení – trenéři mohou vytvořit lepší týmovou strukturu a taktiku a dát hráčům volnost, aby ukázali své dovednosti. Navíc porozumění vztahu mezi psanými pravidly a skutečnými akcemi na kurtu umožňuje rozhodčím činit lépe rozhodovat.

Plážový volejbal je rekreační i soutěžní. Rekreační sport zasahuje do lidského ducha a podporuje „zábavu“ a zdravý život. Soutěživost umožňuje lidem prokázat ty nejlepší schopnosti, kreativitu, svobodu projevu a bojovného ducha. Pravidla jsou navržena a strukturována tak, aby umožnila všem těmto aspektům vzkvétat.

Úvod se v první řadě zaměřuje na plážový volejbal jako na soutěžní sport, a následně charakterizuje hlavní vlastnosti, které jsou potřebné pro úspěšné rozhodování.

POSTAVENÍ ROZHODČÍCH V RÁMCI VOLEJBALU JAKO SOUTĚŽNÍHO SPORTU

Nezbytným předpokladem dobrého rozhodčího je jeho nestrannost a důslednost. Umístění ve středu kurtu je symbolem rovnováhy a povzbuzuje hráče, aby důvěřovali jednání rozhodčího. Rozhodčí však musí být spíše zprostředkovatel než kontrolor, ředitel orchestru spíše než diktátor, účinný propagátor spíše než „účinný“ trestanec.

Porozuměním důvodu, proč bylo pravidlo napsáno a jasnou představou o jeho účelu v rámci „show“, se rozhodčí stává velkou součástí celkově úspěšné inscenace, přičemž zůstává převážně v pozadí a zasahuje pouze v případě potřeby. Dá se říci, že dobrý rozhodčí využije pravidla k tomu, aby soutěž byla pro všechny zúčastněné naplňujícím zážitkem.

Můžeme říct, že dobrý rozhodčí bude používat pravidla na to, aby se hra stala plnohodnotným zážitkem pro všechny zúčastněné.

Ti, kteří jste se dostali až na toto místo, dívejte se na následující pravidla jako na současný stav vývoje této skvělé hry, ale nezapomeňte, že tyto úvodní řádky mohou být stejně důležité pro vaše správné postavení ve sportu.

Zapoj se i Ty!
Nech míč létat!
Pochop hru!



ČAST 2
ODDÍL 1:
HRA

KAPITOLA 1

HŘIŠTĚ A JEHO VYBAVENÍ

Sleduj pravidla

1 HRACÍ PLOCHA

Hrací plocha se skládá ze hřiště a volné zóny. Musí být pravoúhlá a symetrická.

1.1, D1

1.1 ROZMĚRY

- 1.1.1 Hřiště je obdélník o rozměrech 16 x 8 m, kolem kterého je volná zóna nejméně 3 m široká na všech stranách.

Volný hrací prostor je prostor nad hrací plochou, který je bez jakékoliv překážky. Volný hrací prostor musí měřit nejméně 7 metrů od povrchu hrací plochy.

- 1.1.2 **Pro oficiální FIVB, světové a oficiální soutěže je volná zóna nejméně 5 m a nejvýše 6 m od zadních a bočních čar. Volný hrací prostor je vysoký minimálně 12,5 m od povrchu hrací plochy.**

1.2 HRACÍ POVRCH

- 1.2.1 Hrací povrch sestává ze zarovnaného písku, co nejrovnější a co nejrovnoměrněji, bez kamenů, mušlí, a čehokoli jiného, co může představovat nebezpečí pořezání nebo zranění hráčů.

- 1.2.2 **Pro oficiální FIVB soutěže musí být písek hluboký minimálně 40 cm a sestávat z jemných zrn.**

- 1.2.3 Hrací povrch nesmí představovat nebezpečí zranění pro hráče.

- 1.2.4 **Pro oficiální FIVB soutěže by měl být písek prosátý na přijatelnou velikost zrn, bez kamínků a nebezpečných částček. Neměl by být příliš jemný, aby se prášil a lepil na pokožku.**

- 1.2.5 **Pro oficiální FIVB soutěže se v případě deště doporučuje plachta na zakrytí centrálního hřiště.**

1.3 ČÁRY NA HŘIŠTI

1.3.1 Všechny čáry jsou 5 cm široké. Čáry musí být výrazné a v kontrastu k barvě písku.

1.3.2 Čáry vymezující hřiště

Dvě postranní a dvě zadní čáry vymezují hřiště. Neexistuje středová čára. Všechny čáry jsou umístěny uvnitř hřiště a jsou jeho součástí.

Čáry hřiště jsou pásy vyrobeny z odolného materiálu a jakékoli nechráněné lanka jsou vyrobeny z měkkého a pružného materiálu.

1.4 ZÓNY A PLOCHY

Hřiště ohraničuje pouze zóna podání a volná zóna.

1.4.1 Zóna podání je 8 m široká zóna za zadní čarou, která se rozprostírá po konec volné zóny.

1.5 POČASÍ

Počasí nesmí představovat žádné nebezpečí zranění pro hráče.

1.6 OSVĚTLENÍ

Ve světových setkáních řízených FIVB hranými v noci musí být osvětlení hrací plochy 1000 až 1500 luxů měřeno 1 m nad jejím povrchem.

2 SÍŤ A SLOUPY

2.1 VÝŠKA SÍŤE

2.1.1 Síť je umístěna svisle nad středem hřiště, jejíž výše je pro muže 2,43 m a pro ženy 2,24 m.

Poznámka: Výše sítě se může lišit pro specifické věkové kategorie následovně:

Věkové skupiny	Ženy	Muži
16 let a mladší	2.24 m	2.24 m
14 let a mladší	2.12 m	2.12 m
12 let a mladší	2.00 m	2.00 m

2.1.2 Výška sítě se měří ve středu hřiště měřicí tyčkou. Oba konce sítě musí být stejně vysoké a nesmějí překročit oficiální výšku sítě o více než 2 cm.

2.2 SÍŤ

Síť je dlouhá 8,5 m a 1 m (+ / -/3cm) široká, když je pevně napnuta, umístěna svisle nad osou hřiště.

Má čtvercová oka o velikosti 10 cm. Po celé délce horního a spodního okraje síť je z obou stran podélně našitá plátěná páska široká 7-10 cm, pokud možno tmavě modré nebo světlé barvy. Oba konce vrchní pásy mají otvory, kterými prochází provaz upevňující pásku ke sloupkům tak, aby síť byla napnutá.

Uvnitř vrchní pásy je pružné lanko a ve spodní pásce provaz, které upevňují síť ke sloupům a udržuje ji napnutou. Je dovoleno mít na vodorovných páskách umístěnou reklamu.

Ve světových setkáních řízených FIVB lze použít síť dlouhá 8 m a menšími oky a reklamou, zobrazenými mezi okraji síťe a anténkami pokud se zachová viditelnost sportovců a rozhodčích. Reklamní informace mohou být vyobrazeny na páskách dle předpisů FIVB.

2.3 POSTRANNÍ PÁSKY

Dvě barevné pásy, 5 cm široké (stejně široké jako čáry hřiště) a 1 m dlouhé, jsou připevněny k síti svisle a umístěny nad oběma postranními čarami. Postranní pásy jsou součástí síťe.

Je dovoleno umístit reklamu na postranní pásy.

2.4 ANTÉNKY

Anténka je ohebná, 180 cm dlouhá tyčka s průměrem 10 mm. Vyrobena je ze sklolaminátu, nebo podobného materiálu.

Anténky jsou upevněny na opačných stranách síťe na vnějším okraji postranní pásy.

Anténky převyšuje síť 80 cm a jsou označeny 10 cm širokými, barevně odlišnými pruhy, nejlépe červenými a bílými.

Anténky jsou součástí síťe a ze stran ohraničují prostor přeletu míče.

D3

14.1.1, D3

2.5 SLOUPY

D2, D3

- 2.5.1 Sloupy, na kterých je upevněna síť, musí být připevněny ve stejné vzdálenosti 0,7 - 1 m od obou bočních čar k obložení sloupů. Jsou vysoké 2,55 m a nastavitelné sloupy.
Ve světových setkáních řízených FIVB jsou sloupy, na kterých je upevněna síť umístěny ve vzdálenosti 1 m z vnější strany bočních čar.
- 2.5.2 Sloupy, na kterých je upevněna síť, musí být oblé a hladké, upevněné k zemi bez lanek.
 Nesmějí obsahovat žádné nebezpečné a překážející součásti. Sloupy musí být obaleny měkkým materiálem.

2.6 DOPLŇUJÍCÍ VYBAVENÍ

Doplňující vybavení se řídí zvláštními předpisy FIVB.

3 MÍČE

3.1 CHARAKTERISTIKA

3.2

Míč musí být kulatý, vyrobený z pružného materiálu (kůže, přírodní kůže, apod.), který neabsorbuje vlhkost, např. je vhodnější pro venkovní podmínky jelikož utkáni mohou být hrány za deště. Míč má duši uvnitř vyrobenou z gumy nebo podobného materiálu. Schválení materiálu ze syntetické kůže se řídí zvláštními předpisy FIVB.

Barva: světlé barvy nebo kombinace barev.

Obvod: 66 do 68 cm.

Hmotnost: 260 to 280 g.

Vnitřní tlak: 0.175 do 0.225 kg/cm² (171 do 221 mbar nebo hPa).

3.2 JEDNOTNOST MÍČŮ

Míče používané v průběhu jednoho utkání, musí mít stejné vlastnosti co se týče obvodu, váhy, tlaku, typu, barvy atd.

Oficiální mezinárodní soutěže musí hrát s míči schválenými FIVB.

3.1, 26.2.7

3.3 POUŽITÍ ČTYŘ MÍČŮ

Ve světových soutěžích řízených FIVB se musí používat 4 míče. V takovém případě je šest podavačů umístěno v čtyřech rozích volné zóny a po jednom za rozhodčími.

KAPITOLA 2 UČASTNÍCI UTKÁNÍ

Sleduj pravidla

4 DRUŽSTVA

4.1 SLOŽENÍ DRUŽSTVA

- 4.1.1 Družstvo je složeno výlučně ze dvou hráčů.
- 4.1.2 Utkání se mohou zúčastnit pouze dva hráči uvedení v zápise.
- 4.1.3 Jeden z hráčů je kapitán družstva, který je zaznamenán v zápise o utkání.
- 4.1.4 **V FIVB soutěžích není povoleno, aby byla hráčům během setkání poskytnuta externí pomoc nebo coaching (vedení družstva). (Výjimky viz Zvláštní předpisy mládežnických soutěží a pro Fázi 1 a 2 Kontinentálního poháru.)**

4.2 UMÍSTĚNÍ DRUŽSTVA

Hráčské zóny (včetně dvou židlí pro každé družstvo) musí být umístěny 5 m od boční čáry, ale ne blíže než 3 m od stolku zapisovatele.

4.3 VÝSTROJ

Vystroj hráče skládá ze šortek nebo plavek. Triko nebo tričko bez rukávů je nepovinné, pokud turnajová pravidla neupravují jinak. Hráči mohou nosit klobouček / pokrývku hlavy.

- 4.3.1 **Ve světových soutěžích řízených FIVB hráči družstva musí nosit dres stejné barvy a stylu podle turnajových pravidel. Hráčské uniformy musí být čisté.**
- 4.3.2 Hráči musí hrát bosí, pokud jim nepovolí rozhodčí jinak.
- 4.3.3 Hráčská trička (nebo šortky, jestliže je hráčům dovoleno hrát bez triček) musí být očíslovány 1 a 2.
 - 4.3.3.1 Čísla musí být umístěny na hrudi (nebo na přední straně šortek).
 - 4.3.3.2 Čísla musí být v kontrastních barvách k barvě dresu a nejméně 10 cm vysoké. Páska tvořící číslo musí být nejméně 1,5 cm široká.

4.1.1

4.4 ZMĚNY VÝSTROJE

Pokud mají obě družstva před začátkem utkání trička stejné barvy, losování určí, které družstvo si změní barvu dresu.

První rozhodčí může povolit jednomu nebo více hráčům:

- 4.4.1 hrát v ponožkách a nebo botách,
- 4.4.2 převléknout mokré tričko mezi sety, pokud bude zajištěno, že nové tričko rovněž splňuje turnajové a FIVB předpisy.
- 4.4.3 Jestliže hráč požaduje hrát v termo tričku, a/nebo tréninkových kalhotách, rozhodčí mu to může povolit.

4.3.3

4.5 ZAKÁZANÉ PŘEDMĚTY

- 4.5.1 Je zakázáno mít oblečené jakékoliv předměty, které mohou způsobit zranění hráči jako náramky, sádra apod.
- 4.5.2 Hráči mohou nosit brýle nebo kontaktní čočky na svou vlastní odpovědnost.
- 4.5.3. Kompresní pomůcky (polstrované ochrany proti zranění) mohou být nošeny na ochranu nebo podporu.

Ve světových a oficiálních soutěžích FIVB kategorie dospělých, musí být toto vybavení stejné barvy jako část úboru.

Mohou být také použity černé, bílé nebo neutrální barvy za předpokladu, že oba hráči mají stejnou barvu.

5 VEDOUCÍ DRUŽSTVA

Kapitán družstva je zodpovědný za chování a disciplínu svého družstva.

5.1 KAPITÁN

- 5.1.1 PŘED UTKÁNÍM kapitán družstva:
 - a) Podepíše zápis o utkání.
 - b) Zastupuje své družstvo při losování.
- 5.1.2 Během setkání mohou pouze kapitán mluvit s rozhodčím, pokud je míč mimo hry v těchto třech případech:

8.2

KAPITOLA 3 HRACÍ SYSTÉM

Sleduj pravidla

6.1 ZISK BODU

6.1.1 Bod

Družstvo získává bod:

6.1.1.1 úspěšným umístěním míče do soupeřova pole;

D9 (14)

6.1.1.2 jestliže družstvo soupeře udělá chybu;

6.1.1.3 pokud je soupeřovo družstvo penalizováno.

6.1.2 Chyba

Družstvo způsobí chybu, pokud zahraje proti pravidlům (nebo pokud jejich poruší jiným způsobem). Rozhodčí posuzují chyby a určují postih ve smyslu těchto pravidel:

6.1.2.1 pokud nastanou dvě nebo více chyb následně, počítá se pouze první chyba;

6.1.2.2 Pokud jsou dvě nebo více chyb způsobených současně oběma soupeři, je způsobena oboustranná chyba a rozehra se opakuje.

D9 (23)

6.1.3 Rozehra a dokončena rozehra

Rozehra je posloupnost herních akcí od okamžiku úderu do míče podávajícím hráčem, do okamžiku, kdy je míč mimo hru.

Dokončená rozehra je sled herních akcí, který končí přidělením bodu.

Toto zahrnuje udělení trest (červenou kartu) a ztrátu podání z důvodu překročení časového limitu pro podání.

6.1.3.1 Jestliže vyhraje rozehtu podávající družstvo, získá bod a pokračuje v podání.

6.1.3.2 Jestliže vyhraje rozehtu přijímající družstvo, získá bod a bude podávat.

6.2. VÍTĚZSTVÍ V SETU

Vítězství v setu (vyjma rozhodujícího 3. setu) dosahuje družstvo, které první dosáhne 21 bodů s rozdílem (vedením) minimálně o dva body. V případě nerozhodného výsledku 20:20 hra pokračuje, dokud není dosažen rozdíl dvou bodů (22:20; 23:21; ...).

6.3 VÍTĚZSTVÍ V UTKÁNÍ

- 6.3.1 Utkání vyhrává družstvo, které vyhraje 2 (dva) sety. D9 (9)
- 6.3.2 V případě nerozhodného výsledku 1:1 na sety se rozhodující (třetí) set hraje do 15 bodů s minimálním rozdílem 2 bodů.

6.4 NEPŘÍTOMNOST DRUŽSTVA A NEKOMPLETNÍ DRUŽSTVO

- 6.4.1 Pokud po vyzvání družstvo odmítne hrát, považuje se za nepřítomné a prohrává utkání v poměru 0: 2 a 0: 21 v každém setu.
- 6.4.2 Pokud se družstvo nedostaví na hřiště včas, prohlásí se za nepřítomné. 6.4.1
- 6.4.3 Pokud je družstvo v setu nebo v utkání prohlášeno za NEÚPLNÉ, prohrává set nebo utkání. Družstvu soupeře jsou přiděleny body nebo body a sety, které mu chybí do výhry setu nebo utkání. Nekompletní družstvo si ponechává dosažené body a sety.

Ve světových setkáních řízených FIVB, kde se hraje skupinová fáze, se pravidlo 6.4 může změnit dle Specifických pravidel soutěže vydaných FIVB v daném čase, aby bylo možné vytvořit možnost obměny při posuzování nepřítomného nebo nekompletního družstva.

7 PŘÍPRAVA UTKÁNÍ

7.1 LOSOVÁNÍ

Před utkáním provádí první rozhodčí losování, aby se podle výsledku losu rozhodlo o prvním podání a stranách hřiště v prvním setu.

7.1.1 Losování proběhne za přítomnosti obou kapitánů družstev.

7.1.2 Vítěz losování si vybere:

BUĎ

7.1.2.1 právo podávat nebo přijímat podání,

NEBO

7.1.2.2 stranu hřiště.

Poražený kapitán si vybere ze zbývajících alternativy.

7.1.2.3 Ve druhém setu přehrávajícím losování v prvním setu si bude vybírat mezi 7.1.2.1 nebo 7.1.2.2.

Před rozhodujícím setem se provádí nové losování.

7.2 OFICIÁLNÍ ROZCVIČKA

Před utkáním mohou družstva rozcvičovat u sítě 3 minuty, pokud měli možnost předchozí přípravy na stejném hřišti a 5 minut, pokud tuto možnost neměli.

7.3 ZÁKLADNÍ SESTAVA DRUŽSTVA

7.3.1 Oba hráči z každého družstva musí být vždy ve hře.

4.1.1

7.4 POSTAVENÍ

V momentě úderu podávajícího do míče musí hráči obou družstev (s výjimkou podávajícího) stát na své polovině hřiště.

7.4.1 Hráči se mohou volně postavit. Neexistuje žádné určené postavení na hřišti.

7.5 CHYBY V POSTAVENÍ

7.5.1 Neexistuje chyba v postavení.

7.6 POŘADÍ PODÁNÍ

7.6.1 Pořadí podání se musí v každém setu (jak je určeno kapitánem družstva ihned po uskutečnění losování).

7.6.2 Pokud rozehru vyhraje přijímající družstvo, získává právo podávat a hráči

7.7 CHYBA V POŘADÍ PŘI PODÁNÍ

- 7.7.1 Chyba při pořadí podání je způsobena, kdy podání není provedeno podle pořadí podání. Družstvo se trestá přidělením bodu a podání soupeři. **D9 (13)**
- 7.7.2 Zapisovatel musí správně indikovat pořadí podání a opravit jakéhokoli nesprávného hráče na podání.

KAPITOLA 4 HERNÍ ČINNOSTI

Sleduj pravidla

8	HRA	
8.1	MÍČ VE HŘE	
	Míč je ve hře od okamžiku úderu do míče při podání, které povolil první rozhodčí.	12, 12.3
8.2	MÍČ MIMO HRU	
	Míč je mimo hru v okamžiku, kdy nastala chyba odpískána rozhodčím. V případě, že k chybě nedošlo, je míč mimo hru v okamžiku zapískání.	
8.3	MÍČ V HŘIŠTI	
	Míč je v hřišti, jestliže se dotkne povrchu hřiště včetně vymežujících čar hřiště.	D9 (14), D10 (1)
8.4	MÍČ MIMO HŘIŠTĚ	
	Míč je mimo hřiště:	
8.4.1	jestliže se dotkne povrchu hrací plochy zcela za čarami vymežujícími hřiště (aniž se jich dotkla);	1.3.2, D9 (15), D10 (2)
8.4.2	se dotkne předmětu vně hřiště nebo osoby mimo hry;	D9 (15), D10 (4)
8.4.3	se dotkne antének, provazů, sloupků nebo sítě vně postranních pásek;	2.3, D3, D4a, D9 (15), D10 (4)
8.4.4	pokud přeletí svistou rovinu sítě zcela nebo částečně vnějším prostorem při podání nebo při třetím odbití. (Výjimka: Pravidlo 10.1.2).	2.3, 10.1.2, D4a, D9 (15), D10 (4)
8.4.5	pokud celým objemem proletí spodním prostorem pod sítí.	D4a, D9 (22)

9 HRANÍ S MÍČEM

Každé družstvo musí hrát uvnitř svého hracího pole a prostoru (s výjimkou pravidla 10.1.2).

10.1.2

Míč však může být odehrán i z prostoru zpoza **vlastní** volné zóny a za **stolkem zapisovatele**.

9.1 ODBITÍ DRUŽSTVA

Odbití je jakýkoli dotyk hráče ve hře s míčem.

Každé družstvo má právo na nejvýše 3 odbití, aby vrátilo míč. Pokud použije více odbití, dopustí se chyby "4 ODBITÍ".

Tato odbití družstva zahrnují nejen úmyslná, ale i neúmyslné doteky s míčem.

9.1.1 NÁSLEDNÉ DOTEKY

Hráč nesmí udeřit do míče dvakrát za sebou (kromě pravidel 9.2.2.2., 9.2.2.3, 14.2 a 14.4.2).

9.2.3, 14.2,
14.4.2, D9 (17)

9.1.2 SOUČASNÉ DOTEKY

Oba hráči se mohou současně dotknout míče v jednom okamžiku.

9.1.2.1 Jestliže se dva spoluhráči současně dotknou míče, počítají se dva úderý (kromě blokování).

14.2

Pokud dva (tři) spoluhráči chtějí zasáhnout míč, ale pouze jeden z nich se jí skutečně dotkne, počítá se pouze jeden úder.

Pokud se hráči srazí, není to žádná chyba.

9.1.2.2 Jestliže se oba soupeři současně dotknou míče nad sítí a míč zůstane ve hře, družstvo přijímající míč má právo na další tři odbití. Pokud však míč dopadne mimo hřiště, je to chyba družstva na opačné straně hřiště.

9.1.2.3 Pokud soupeři při současném doteku míč nad sítí přidrží, hra pokračuje.

9.1.2.2

9.1.3 ÚDER S DOPOMOCÍ

Hráč ve snaze o odbití míče na hrací ploše nesmí využít pomoc spoluhráče, nebo použít jakýkoliv předmět či zařízení.

Hráče, který by se mohl dopustit chyby (dotknout se sítě, překážet ve hře soupeři apod.), Může zastavit spoluhráč (zadržet ho).

9.2	CHARAKTERISTIKA DOTYKU	
9.2.1	Dotknout se míče je možné kteroukoliv částí těla.	
9.2.2	Míč nesmí být chycen ani hozen. Může se odrazit kterýmkoliv směrem. Výjimky:	9.3.3
9.2.2.1	Současné doteky: Míč se může dotknout různých částí těla s podmínkou, že to bude současně.	
9.2.2.2	Následné doteky: Při prvním odbití družstva, kromě hraní prsty obouřuč, se může míč dotknout různých částí těla po sobě s podmínkou, že doteky jsou součástí jedné akce. V průběhu prvního odbití družstva, je-li hráno prsty obouřuč, nesmí dojít k následným dotykům míče s prsty/dlaněmi, i když byly doteky součástí jedné akce.	
9.2.2.3	Při blokování mohou nastat následné doteky u jednoho nebo více hráčů s podmínkou, že je to součástí jedné akce	
9.2.2.4	Prodloužené doteky: Při obranné akci po "hard driven ball" (tvrdě udeřeném míči) může míč být na okamžik přidržen prsty.	9.2.2.1
9.3	CHYBY V HRANÍ S MÍČEM	
9.3.1	ČTYŘI ODBITÍ: družstvo odbije míč čtyřikrát dříve než jej vrátí do soupeřova pole.	9.1, D9 (18)
9.3.2	ÚDER S DOPOMOCÍ: hráč na hrací ploše využije pomoc spoluhráče, nebo nějaký předmět (zařízení) ve snaze odbýt míč.	9.1.3
9.3.3	DRŽENÝ MÍČ: je chycen a/nebo hozen, při odbití se neodrazí. (Výjimky 9.2.2.1, 9.2.2.2).	9.2.2.1, 9.2.2.2, D9 (16)
9.3.4	DVOJDOTEK: hráč udeří do míče dvakrát po sobě nebo se míč dotkne postupně různých částí jeho těla.	9.1.1, 9.2.3, D9 (17)
10	MÍČ NA SÍTI	
10.1	PŘELET MÍČE PŘES SÍŤ	
10.1.1	Míč zahraný do pole soupeře musí přeletět síť uvnitř prostoru přeletu. Prostor přeletu je část svislé roviny sítě vymezený:	D4a
10.1.1.1	dole, horním okrajem sítě;	
10.1.1.2	po stranách anténkami a jejich pomyslným prodloužením;	
10.1.1.3	nahoru stropem nebo jinou konstrukcí (v případě, že existuje).	

10.1.2	Jestliže míč celým objemem zcela nebo částečně přeletí svislou rovinu sítě venkovním prostorem zcela nebo zčásti do soupeřovy volné zóny, může se zahrát zpět v rámci odbití družstva za podmínek, že:	9.1, D4b
10.1.2.1	míč hraný zpět přeletí svislou rovinu sítě opět zcela nebo částečně vnějším prostorem na téže straně hřiště. Soupeř nesmí bránit této akci.	D4b
10.1.3	Míč je mimo hřiště, když úplně přeletí spodní prostor přeletu.	
10.1.4	Hráč může proniknout do soupeřova pole ve snaze zahrát míč před tím, než ta zcela přeletí spodní prostor přeletu nebo proletí venkovním prostorem přeletu.	10.1.3
10.2 MÍČ, KTERÝ SE DOTKNE SÍTĚ		
	Míč při přeletu sítě se jí může dotknout.	10.1.1
10.3 MÍČ V SÍTĚ		
10.3.1	Míč zahraný do sítě zůstává ve hře v rámci tří úderů družstva.	9.1
10.3.2	Jestliže míč roztrhne oka sítě, roztrhne nebo strhne síť, rozehra je anulována a opakuje se.	
11 HRÁČ U SÍTĚ		
11.1 PŘESAH PŘES SÍŤ		
11.1.1	Při bloku je dovoleno hráči dotknout se míče v prostoru soupeře nad sítí s podmínkou, že hráč nebude překážet soupeři před nebo během jeho útočného úderu.	14.1, 14.3
11.1.2	Po útočném úderu je dovoleno přesáhnout rukou za síť za předpokladu, že dotek s míčem se uskutečnil ve vlastním hracím prostoru.	
11.2 PRONIKNUTÍ DO SOUPEŘOVA PROSTORU, POLE, NEBO VOLNÉ ZÓNY		
11.2.1	Do soupeřova prostoru pod sítí je dovoleno proniknout s podmínkou, že hráč nebude překážet soupeři ve hře.	
11.3 DOTEK SÍTĚ		
11.3.1	Dotek sítě hráčem mezi oběma anténkami, v průběhu akce hraní míče, je chybou. Akce hraní míčem zahrnuje (mimo jiné) výskok, úder (nebo pokus) a dopad.	

- 11.3.2 Hráč se může dotknout sloupku, provazů nebo jiného předmětu z vnější strany antény, včetně samotné sítě, s podmínkou, že tento dotyk nebrání ve hře (**kromě pravidla 9.1.3**).
- 11.3.3 Pokud je míč zahraný do sítě a dotkne soupeře, není to chyba.

11.4 CHYBY HRÁČE U SÍTĚ

- 11.4.1 Hráč se dotkne míče nebo protihráče v prostoru soupeře před nebo během soupeřova útočného úderu.
- 11.4.2 Hráč proniknutím do soupeřova prostoru pod síť překáží soupeři ve hře.
- 11.4.3 Hráč ovlivní hru soupeře, jestliže (mimo jiné):
- se dotkne horní pásky sítě nebo antény v průběhu jeho/její akce hraní míčem
 - použije síť mezi anténkami jako podporu nebo jako pomoc ke stabilizaci
 - provede akci, která brání oprávněnému pokusu soupeře hrát míč
 - držení/chytání se sítě

D9 (20)

12 PODÁNÍ

Podání je uvedení míče do hry správným hráčem, který se nachází v zóně podání.

12.1 PRVNÍ PODÁNÍ V SETU

- 12.1.1 První podání v prvním setu provádí družstvo určené losováním.
6.3.2, 7.1

12.2 POŘADÍ PŘI PODÁNÍ

- 12.2.1 Hráči musí dodržovat pořadí podání zaznamenaný v zápise o utkání.
- 12.2.2 Po prvním podání v setu se podávající hráč určuje následovně:
- 12.2.2.1 pokud rozehru vyhraje podávající družstvo, podávající hráč podává znovu.
- 12.2.2.2 pokud rozehru vyhraje přijímající družstvo, získává právo podávat a hráč, který nepodával naposledy, bude podávat.

12.3	POVOLENÍ PODÁVAT	D9 (1)
<p>První rozhodčí povolí podání až po ověření, zda hráč, který má podávat, má míč a nachází se za zadní čarou a družstva jsou připraveny hrát.</p>		
12.4	PROVEDENÍ PODÁNÍ	
12.4.1	<p>Míč musí být udeřen jednou rukou nebo kteroukoliv částí paže poté, co byl nadhozen nebo puštěn z ruky (rukou).</p>	D9 (10)
12.4.2	<p>Povolené je pouze jedno nadhození nebo puštění míče. Driblování nebo pohyby míče v rukách jsou povoleny.</p>	
12.4.3	<p>Podávající hráč se může libovolně pohybovat v zóně podání. V okamžiku úderu do míče při podání nebo odrazu při podání ve výskoku se podávající nesmí dotýkat hřiště (včetně koncové čáry) nebo plochy mimo zónu podání. Hráčova noha nesmí být pod zadní čarou.</p> <p>Po úderu může hráč vstoupit či dopadnout mimo zónu podání nebo do hřiště. Pokud se pohne čára z důvodu vytlačení písku podávajícím hráčem, není to považováno za chybu.</p>	1.4.2, D9 (22), D10 (4)
12.4.4	<p>Podávající hráč musí udeřit do míče během 5 sekund po zapískání prvního rozhodčího.</p>	D9 (11)
12.4.5	<p>Podání provedené před zapískáním je anulováno a opakuje se.</p>	D9 (23)
12.4.6	<p>Jestliže se míč po nadhození nebo puštění z ruky podávajícího dotkne hřiště, aniž se jí podávající hráč dotkl nebo chytil, považuje se to za podání.</p>	
12.4.7	<p>Žádný další pokus o podání není povolen.</p>	
12.5	CLONA	D9 (12)
12.5.1	<p>Hráč podávajícího družstva nesmí individuální clonou soupeři zakrývat úder podávajícího hráče a dráhu letu míče.</p>	D5
12.5.2	<p>Hráč podávajícího družstva vytváří clonu, pokud během výkonu podání mává pažemi, skáče nebo se pohybuje do stran, a tím zakrývá úder podávajícího hráče nebo dráhu letu míče až do momentu, kdy míč přeletí svislou rovinu sítě. Obojí by mělo být viditelné pro přihrávajícího, aby se nejednalo o clonu.</p>	D5
12.6	CHYBY PŘI PODÁNÍ	
12.6.1	Chyby při podání	
<p>Následující chyby vedou ke změně podání. Podávající hráč:</p>		
12.6.1.1	porušil pořadí podání,	12.2, D9 (13)

- 12.6.1.2 neprovedl podání správně. ne12.4
- 12.6.2 Chyby podání po úderu do míče
- Po správně provedeném úderu do míče může být podání chybné, jestliže míč:
- 12.6.2.1 se dotkne hráče podávajícího družstva nebo nepřeletí svistou rovinu sítě zcela prostorem přeletu; D9 (19)
- 12.6.2.2 dopadne mimo hřiště; 8.4, D9 (15)
- 12.6.2.3 přeletí přes clonu. D5

13 ÚTOČNÝ ÚDER

13.1 CHARAKTERISTIKA ÚTOČNÉHO ÚDERU

- 13.1.1 Všechny akce, po kterých míč směřuje do pole soupeře, kromě podání a bloku, jsou považovány za útočné údery.
- 13.1.2 Útočný úder je dokončený tehdy, kdy míč přeletí přes rovinu sítě nebo se dotkne soupeře.
- 13.1.3 Kterýkoliv hráč může dokončit útočný úder v jakékoliv výšce za předpokladu, že dotek s míčem se uskuteční v jeho vlastním hracím prostoru (výjimka pravidlo 13.2.4, 13.2.5 níže). 13.2.4, 13.2.5

13.2 CHYBY PRI ÚTOČNÉM ÚDERU

- 13.2.1 Hráč udeří do míče, která je v prostoru soupeřova družstva. 13.1.2, D9 (20)
- 13.2.2 Hráč zahraje míč mimo hřiště. 8.4, D9 (15)
- 13.2.3 Hráč dokončí útočný úder konečky prstů s otevřenou dlaní nebo usměrní míč prsty, které nejsou pevné a spolu. D9 (21)
- 13.2.4 Hráč nesmí dokončit útočný úder ze soupeřova podání, jestliže je míč zcela nad horním okrajem sítě. D9 (21)
- 13.2.5 Hráč zahraje útočný úder obouruč shora a trajektorie není kolmá na úroveň ramen, pokud nenahrává spoluhráči. Výjimka je, když se hráč snaží nahrát míč svému spoluhráči. D9 (21)

14 BLOK

14.1 BLOKOVÁNÍ

- 14.1.1 Blokování je činnost hráčů v blízkosti sítě a nad úrovní sítě s cílem narušit dráhu letu míče, která směřuje ze soupeřova pole, bez ohledu na to, v jaké výši se dotknou míče. V momentě dotyku s míčem musí být alespoň část těla nad horním okrajem sítě.

14.1.2 Pokus o blokování

Pokus o blok je činnost blokování, aniž se blokující hráči dotkli míče.

14.1.3 Dokončené blokování

Blok je uskutečněn tehdy, když se blokující dotkne míče.

14.1.4 Kolektivní blokování

Kolektivní blok provádějí dva hráči tehdy, pokud jsou seskupení těsně vedle sebe a uskutečněn je tehdy, když se míč dotkne jednoho z nich.

D6

14.2 DOTEKY MÍČE PŘI BLOKU

Následné (rychlé a plynulé) doteky jedním nebo více blokujícími hráči jsou povolené s podmínkou, že se uskuteční během jedné akce. Tyto doteky se počítají jako jedno odbití družstva. K těmto dotykům může dojít jakoukoliv částí těla.

9.1.1, 9.2.3

14.3 BLOK V PROSTORU SOUPEŘE

Při blokování může hráč přesahovat rukama nebo pažemi přes síť s podmínkou, že nepřekáží soupeři ve hře. Není proto dovoleno dotknout se míče v prostoru soupeře za sítí **před** útočným úderem soupeře..

13.1.1

14.4 BLOK A DOTEKY DRUŽSTVA

14.4.1 Dotek míče při bloku se počítá jako odbití družstva. Blokující družstvo má po bloku právo již jen na dvě další odbití.

14.4.2 První odbití po bloku může provést kterýkoliv hráč, tedy i hráč, který se dotkl míče při bloku.

14.5 BLOKOVÁNÍ PODÁNÍ

Blokování soupeřova podání je zakázáno.

D9 (12)

14.6 CHYBY NA BLOKU

14.6.1 Blokující se dotkne míče v prostoru soupeře před útočným úderem soupeře.

14.6.2 Blokování míče v prostoru soupeře z vnější strany anténky.

14.6.3 Blokování soupeřova podání.

14.6.4 Míč po bloku dopadne mimo hřiště.

14.3, D9 (20)

D9 (12)

D9 (24)

KAPITOLA 5 PRERUŠENÍ, PŘESTÁVKY A ZDRŽOVÁNÍ

Sleduj pravidla

15 ŘÁDNÉ PRERUŠENÍ HRY

Prerušení je čas mezi dokončenou rozehrávkou a pokynům prvního rozhodčího na další podání jeho zapísknutím.

Jediným **řádným přerušením** jsou ODDECHOVÉ ČASY.

D9 (4)

15.1 POČET ŘÁDNÝCH PRERUŠENÍ HRY

Každé družstvo může požádat v každém setu nejvýše o jeden oddechový čas.

15.2 POŘADÍ ŘÁDNÝCH PRERUŠENÍ

15.2.1 Žádost o oddechový čas obou družstev mohou následovat za sebou v rámci téhož přerušení.

15.2.2 Nejsou povolena žádná střídání.

15.2.3 **Není povoleno žádat o řádné přerušení hry, pokud měl tým žádost zamítnutou a potrestanou zdržováním hry během stejného přerušení (před dokončením další dokončené roze hry).**

15.3 ŽÁDOST O ŘÁDNÉ PRERUŠENÍ HRY

O řádné přerušení hry může žádat výhradně kapitán.

15.4 ODDECHOVÉ ČASY A TECHNICKÉ ODDECHOVÉ ČASY

15.4.1 Na žádost musí být použito odpovídající smluvené znamení rukou, a to tehdy, když je míč mimo hru a před zapískáním na podání. Všechny žádané oddechové časy trvají 30 sekund.

15.4.2 **Ve světových utkáních řízených FIVB v prvním a druhém setu je automaticky udělen jeden technický oddechový čas, pokud součet bodů dosažených oběma družstvy je 21. Délka oddechových časů a technických oddechových časů může být upravena, pokud FIVB takovou žádost schválí na základě žádosti od organizátora.**

15.4.3 V rozhodujícím (3.) setu nejsou "Technické oddechové časy"; každé družstvo má nárok pouze na jeden oddechový čas v trvání 30 sekund.

15.4.4 Během všech pravidelných přerušení a přestávky mezi sety musí hráči odejít z hřiště do svého vyhrazeného prostoru.

D9 (4)

15.5		NEOPRÁVNĚNÉ ŽÁDOSTI	
		Mimo jiné není dovoleno žádat o oddechový čas:	
15.5.1	během rozehry, v okamžiku podání, nebo po zapískání na podání,		6.1.3
15.5.2	neoprávněným členem družstva,		
15.5.3	po vyčerpání povoleného počtu oddechových časů a střídání.		15.1
15.5.4	Jakákoli další neoprávněná žádost stejného družstva v utkání znamená zdržování.		D9 (25)
16		ZDRŽOVÁNÍ HRY	
16.1		ZPŮSOBY ZDRŽOVÁNÍ	
		Každá činnost družstva, která má za následek zdržení hry, se považuje za zdržování. Mimo jiné je to:	
16.1.1	zdržování při oddechových časech po pokynu znovu začít hru;		
16.1.2	opakování neoprávněné žádosti;		15.5
16.1.3	zdržování hry (mezi ukončením rozehry a zapískáním na podání) by nemělo trvat déle než 12 sekund za normálních hracích podmínek;		
16.1.4	zdržování hry členem družstva.		
16.2		TRESTY ZA ZDRŽOVÁNÍ	
16.2.1	„NAPOMENUTÍ ZA ZDRŽOVÁNÍ“ a „PENALIZACE ZA ZDRŽOVÁNÍ“ jsou sankcemi družstva.		
16.2.1.1	Sankce za zdržování zůstávají v platnosti během celého utkání.		
16.2.1.2	Všechny tresty za zdržování jsou zaznamenány do zápisu o utkání.		
16.2.2	První zdržování členům družstva se sankcionováno „NAPOMENUTÍ ZA ZDRŽOVÁNÍ“.		D9 (25), D7b
16.2.3	Druhé a každé následující zdržování kterýmkoliv členem téhož družstva ve stejném utkání znamená chybu a je sankcionováno „PENALIZACÍ ZA ZDRŽOVÁNÍ“: soupeř získává bod a bude podávat.		D9 (25), D7b
16.2.4	Sankce za zdržování, uložené před setem nebo mezi sety se uplatní v následujícím setu.		

17 VÝJIMEČNÉ PŘERUŠENÍ HRY

17.1 ZRANĚNÍ / NEMOCI

- 17.1.1 Pokud se v průběhu hry stane vážná nehoda, rozhodčí musí okamžitě přerušit hru a povolit vstup zdravotníka na hrací plochu.

Rozehra se pak opakuje.

- 17.1.2 Zraněnému / nemocnému hráči se poskytne nejvýše 5 minut na ošetření za setkání. Rozhodčí musí povolit vstup řádně akreditovaného zdravotníka na hřiště, aby mohl zraněného hráče ošetřit. Pouze první rozhodčí může povolit hráči opustit hrací plochu bez udělení trestu. Pokud ošetřování hráče skončilo nebo pokud hráči nemůže být poskytnuto žádné ošetření, hra musí pokračovat. Během této doby pouze hráč může posoudit, zda může dále hrát.

Pokud hráč nemůže pokračovat v utkání nebo se vrátit na hrací plochu po uplynutí času na ošetřování, jeho družstvo je prohlášeno za neúplné.

V krajních případech turnajový lékař může odmítnout zraněnému hráči pokračovat ve hře.

Poznámka: Čas na ošetřování začíná běžet momentem vstupu akreditovaného zdravotníka(ů) na hrací plochu ve snaze ošetřit zraněného hráče. Na akcích, kde není certifikován zdravotník, čas na ošetření začíná běžet v momentě, když rozhodčí dal povolení k zahájení "Medical Time" (času na ošetřování).

6.4.3, 7.3.1

17.2 VNĚJŠÍ ZÁSAH

Pokud se během hry vyskytne vnější zásah, musí být hra zastavena a rozehra se opakuje.

17.3 MIMOŘÁDNÉ PŘERUŠENÍ

- 17.3.1 Pokud nepředvídané okolnosti přeruší setkání, první rozhodčí, pořadatel a řídicí komise (pokud je přítomna) rozhodnou o opatřeních k obnově normálních podmínek.
- 17.3.2 Jestliže se vyskytne jedno nebo více přerušení, které dohromady netrvají déle než 4 hodiny, utkání se dohrává se stejným počtem bodů bez ohledu na to, zda se pokračuje na stejném hřišti nebo jiném hřišti.
- 17.3.3 Jestliže se vyskytne jedno nebo více přerušení, jejichž celková trvají více než 4 hodiny, je celé utkání opakováno.

18 PŘESTÁVKY A VÝMĚNA STRAN

18.1 PŘESTÁVKY

18.1.1 Přestávka je čas mezi sety. Všechny přestávky trvají 1 minutu.

Během těchto přestávek se uskuteční výměna polí (pokud je to nutné) a záznam pořadí podání obou družstev do zápisu o utkání.

Během přestávky před rozhodujícím třetím setem, rozhodčí uskuteční losování podle Pravidla 7.1.

D9 (3)

18.2 VÝMĚNA STRAN

18.2.1 Družstva si vymění strany, když se součet bodů rovná násobku sedmi (Set 1 a 2) a násobku pěti (Set 3).

D9 (3)

18.2.2 Během výměny polí / stran si družstva musí vyměnit pole ihned bez zdržování.

Pokud se výměna polí / stran neuskuteční ve správném čase, musí se uskutečnit okamžitě, jak se chyba zjistí.

Body získané do doby výměny zůstávají v platnosti.



KAPITOLA 6 CHOVÁNÍ ÚČASTNÍKŮ

Sleduj
pravidla

19 POŽADAVKY NA CHOVÁNÍ

19.1 SPORTOVNÍ CHOVÁNÍ

19.1.1 Účastníci musí znát "Oficiální pravidla plážového volejbalu" a řídit se jimi.

19.1.2 Účastníci musí přijímat rozhodnutí rozhodčích ve sportovním duchu, bez diskuse.

V případě pochybností se může ve hře dožadovat vysvětlení pouze kapitán.

19.1.3 Účastníci se musí vyvarovat činností nebo postojů zaměřených na ovlivňování rozhodnutí rozhodčích nebo zakrývání chyb vlastního družstva.

5.1.2.1

19.2 FAIR PLAY

19.2.1 Účastníci se musí chovat zdvořile a úctou v duchu FAIR-PLAY nejen k rozhodčím, ale i k ostatním účastníkům zápasu, soupeřům, spoluhráčům a divákům.

19.2.2 Členové družstva během utkání mohou mezi sebou komunikovat.

5.2.3.4

20 NEVHODNÉ CHOVÁNÍ A JEHO SANKCE

20.1 MALÉ PŘESTUPKY

Malé přestupky proti sportovnímu chování nejsou objektem sankcí. Je povinností prvního rozhodčího předcházet tomu, aby se družstva svými přestupky přiblížila k hranici trestů.

Ty jsou ve dvou stupních:

Stupeň 1: udělí slovní napomenutí prostřednictvím kapitána;

Stupeň 2: udělí ŽLUTOU KARTU členu družstva. Toto formální napomenutí není samo o sobě trestem ale jen symbolem, že člen družstva (a tím pádem i družstvo) již dosáhl úrovně napomínání v daném zápase. Toto napomenutí se zaznamenává do zápisu o utkání, avšak nemá okamžité důsledky.

D9 (5)

5.1.2, 21.3

20.2 NEVHODNÉ CHOVÁNÍ VEDOUČÍ K SANKCÍM		
	Nevhodné chování členů družstva vůči účastníkům utkání, soupeřům, spoluhráčům nebo divákům se podle závažnosti konání klasifikuje ve třech stupních.	4.1.1
20.2.1	Hrubé chování: jednání v rozporu s dobrými mravy nebo morálními principy,	
20.2.2	Urážlivé chování: nadávky, urážlivá slova nebo gesta, nebo jakékoli jednání vyjadřující pohrdání,	
20.2.3	Agrese: skutečný fyzický útok, agresivní nebo ohrožující chování.	
20.3 STUPNICE SANKCÍ		
	První rozhodčí podle závažnosti nevhodného chování rozhodne o odpovídajícím trestu, který se musí zaznamenat do zápisu o utkání. Tresty jsou: penalizace, vyloučení a diskvalifikace.	D7a
20.3.1	Penalizace	D9 (6)
	Za hrubé chování nebo za opakované hrubé chování v tomtéž setu stejným hráčem. V obou případech při prvním výskytu je družstvo potrestáno ztrátou rozehry a bodem pro soupeře. Třetí hrubé chování téhož hráče v tomtéž setu se trestá vyloučením. Trest za hrubé chování však může být udělen témuž hráči v následujících setech.	
20.3.2	Vyloučení	
	První urážlivé chování člena družstva se trestá vyloučením. Vyloučený hráč musí opustit hrací plochu a jeho družstvo je prohlášeno za nekompletní do konce setu.	6.4.3, 7.3.1, D9 (7)
20.3.3	Diskvalifikace	
	První fyzický útok, agresivní nebo ohrožující chování se trestá diskvalifikací. Diskvalifikovaný hráč musí opustit hrací plochu a jeho družstvo je prohlášeno za nekompletní do konce utkání.	6.4.3, 7.3.1, D9 (8)
	NEVHODNÉ CHOVÁNÍ se trestá dle stupnice trestů.	D7a
20.4 NEVHODNÉ CHOVÁNÍ PŘED A MEZI SETY		
	Jakékoliv nevhodné chování, které se stane před nebo mezi sety, je sankcionováno podle stupnice trestů a tresty se uplatní v následujícím setu.	D7a

20.5	SOUHRN SANKCÍ ZA NEVHODNÉ CHOVÁNÍ A POUŽITÍ KARET	D9 (5, 6, 7, 8)
	Napomenutí: žádný trest Krok 1: Slovní napominání Krok 2: Žlutá karta	20.1
	Penalizace: trest – Červená karta	20.3.1, D7a
	Vyloučení: trest – Červená + Žlutá karta spolu v jedné ruce	20.3.2, D7a
	Diskvalifikace: trest – Červená + Žlutá karta odděleně	20.3.3, D7a





**ČAST 2
ODDÍL 2:
ROZHODČÍ, JEJICH
ZODPOVĚDNOST A
OFICIÁLNĚ SMLUVENÁ
SIGNALIZACE**

KAPITOLA 7 ROZHODČÍ

Sleduj pravidla

21 TÝM ROZHODČÍCH A ZPŮSOB ROZHODOVÁNÍ

21.1 SLOŽENÍ SBORU ROZHODČÍCH

Sbor rozhodčích pro utkání se skládá z následujících funkcionářů:

- první rozhodčí,
- druhý rozhodčí,
- video rozhodčí (tam, kde je to vhodné)
- rezervní rozhodčí (tam, kde je to vhodné)
- zapisovatel,
- čtyři (dva) čároví rozhodčí.

Jejich rozmístění je znázorněno na obrázku 8.

Při oficiálních, světových soutěžích a soutěžích FIVB je povinné používat asistenta zapisovatele.

21.2 ZPŮSOB ROZHODOVÁNÍ

21.2.1 Během utkání může dávat znamení písknutím jen první a druhý rozhodčí:

21.2.1.1 první rozhodčí dává znamení pro podání, které zahajuje rozehru.

D9 (1)

21.2.1.2 první a druhý rozhodčí oznamují konec roze hry, pokud jsou si jisti, že se stala chyba a znají její podstatu.

21.2.2 V průběhu přerušení hry mohou zapísknutím oznámit, že povolují nebo zamítají žádost družstva.

21.2.3 Hned po zapískání rozhodčího, které oznamuje **dokončení** roze hry, musí oznámit své rozhodnutí oficiálním smluveným znamením:

22.2.1.2, 28.1

21.2.3.1 Pokud chybu zapíská první rozhodčí, signalizuje:

- a) družstvo, které bude podávat,
- b) druh chyby,
- c) hráče, který chybu udělal (pokud je to nutné).

D9 (2)

21.2.3.2 Pokud chybu zapíská druhý rozhodčí, signalizuje:

- a) druh chyby,
- b) hráče, který chybu udělal (pokud je to nutné),
- c) družstvo, které bude podávat, následujíc znamení prvního rozhodčího.

D9 (2)

V tomto případě první rozhodčí vůbec nesignalizuje **chybu ani hráče, který ji způsobil, ale pouze družstvo, které bude podávat.**

21.2.3.3 V případě současné chyby signalizují oba rozhodčí v pořadí:

D9 (23)

- a) druh chyby,
- b) hráče, který chybu udělal (pokud je to nutné),
- c) družstvo, které bude podávat podle rozhodnutí prvního rozhodčího

D9 (2)

22 PRVNÍ ROZHODČÍ

22.1 UMÍSTĚNÍ

První rozhodčí plní svoji funkci vsedě nebo vstoje na stoličce rozhodčího, umístěné na konci sítě naproti zapisovateli. Jeho oči musí být přibližně 50 cm nad horním okrajem sítě.

D1, D8

22.2 PRAVOMOC

22.2.1 První rozhodčí řídí utkání od začátku do konce. Je nadřazený všem ostatním členům sboru rozhodčích a členy družstev.

Jeho rozhodnutí během utkání jsou konečná. Je oprávněn zrušit rozhodnutí ostatních členů sboru rozhodčích, jestliže je přesvědčený, že se mýlí.

První rozhodčí může vyměnit člena sboru rozhodčích, který si řádně neplní svou funkci.

22.2.2 První rozhodčí kontroluje činnost podavačů míčů a **zarovnávačů písků (hrabačů).**

22.2.3 První rozhodčí má pravomoc rozhodovat o všech otázkách, včetně těch, které nejsou v pravidlech.

22.2.4 První rozhodčí nesmí připustit diskusi o svých rozhodnutích.

Avšak na žádost kapitána ve hře vysvětlí použití nebo interpretaci pravidel, podle kterých vynesl své rozhodnutí.

V případě, že kapitán družstva nesouhlasí s vysvětlením a formálně

protestuje, první rozhodčí musí umožnit zahájení oficiálního Protokolu o protestu.

- 22.2.5 Pouze první rozhodčí je před utkáním a v průběhu hry oprávněn rozhodnout, zda hřiště, vybavení a podmínky splňují požadavky na hru.

22.3 ZODPOVĚDNOST

22.3.1 První rozhodčí před utkáním:

22.3.1.1 kontroluje hrací plochu, míče a ostatní vybavení hřiště;

22.3.1.2 provádí losování s kapitány družstev;

22.3.1.3 kontroluje rozcvičení družstev.

22.3.2 Během utkání je první rozhodčí oprávněn:

22.3.2.1 napomínat družstva;

22.3.2.2 trestat za nevhodné chování a zdržování;

22.3.2.3 rozhodovat o:

a) chybách podávajícího a clony podávajícího družstva;

b) chybách při hraní s míčem;

c) chybách při hře nad sítí a chybném doteku hráče se sítí, zejména (ale nikoliv výhradně) na straně útočícího hráče;

d) úplném přeletu míče spodním prostorem pod sítí;

e) podání a třetí úder letící mimo prostor přeletu na jeho/její straně kurtu

22.3.3 Na konci utkání zkontroluje zápis o utkání a podepíše jej.

23 DRUHÝ ROZHODČÍ

23.1 UMÍSTĚNÍ

Druhý rozhodčí vykonává svou funkci vstoje mimo hřiště blízko sloupu na místě oproti prvnímu rozhodčímu tváří k němu.

23.2 PRAVOMOC

23.2.1 Druhý rozhodčí je pomocníkem prvního rozhodčího rozsahu své pravomoci.

Pokud první rozhodčí není schopen nadále plnit svou funkci, může jej nahradit druhý rozhodčí.

D5

D9 (22)

D1, D8

23.2.2	Druhý rozhodčí může, bez zapískání signalizovat chyby, které se staly a nespádají pod jeho pravomoc, avšak nesmí na prvního rozhodčího naléhat.	
23.2.3	Druhý rozhodčí kontroluje a řídí činnost zapisovatele.	
23.2.4	Druhý rozhodčí oznamuje všechna nevhodná chování prvnímu rozhodčímu.	
23.2.5	Povoluje čerpání oddechových časů a výměny polí (stran), kontroluje jejich trvání a zamítá neoprávněné žádosti.	D9 (3, 4)
23.2.6	Druhý rozhodčí kontroluje počet oddechových časů obou družstev a oznamuje po jeho uplynutí prvnímu rozhodčímu a příslušnému družstvu, že už vyčerpalo svůj oddechový čas.	
23.2.7	V případě zranění hráče druhý rozhodčí povoluje a pomáhá při ošetřování hráče.	17.1.2
23.2.8	Během utkání kontroluje, zda míče stále vyhovují předpisům.	
23.2.9	V případě, že je to nutné, provede druhý rozhodčí losování mezi druhým a třetím setem. Následně musí poskytnout zapisovateli veškeré relevantní informace o výsledku losování.	
23.3	ZODPOVĚDNOST	
23.3.1	Před zahájením každého setu a vždy, když je to nutné, kontroluje práci zapisovatele a ověřuje, zda má míč správný podávající hráč.	
23.3.2	Druhý rozhodčí během utkání rozhoduje, píská a signalizuje:	
23.3.2.1	proniknutí do soupeřova pole a prostoru pod sítí;	11.2, D9 (22)
23.3.2.2	chybný dotek hráče o síť, zejména na straně blokujícího hráče, nebo anténky na své straně hřiště;	11.3.1
23.3.2.3	dotek míče o cizí předmět;	8.4.2, 8.4.3 D9 (15), D10 (4)
23.3.2.4	přelet míče přes síť do soupeřova hřiště zcela nebo zčásti mimo prostor přeletu nebo dotek míče s anténkou na své straně hřiště, včetně během podání;	8.4.3, 8.4.4, D3, D4a, D9 (15)
23.3.2.5	dotek míče s pískem, pokud první rozhodčí není v pozici, aby mohl tento dotek vidět;	
23.3.2.6	míč odehraný pod sítí zcela na straně soupeře.	D9 (22)
23.2.2.7	podání a třetí úder letící mimo prostor přeletu na jeho/její straně hřiště	
23.3.3	Na konci utkání podepisuje zápis o utkání.	

24 VIDEO ROZHODČÍ

Pro oficiální soutěže FIVB je video rozhodčí povinný, pokud je použit Video Challenge System (VCS).

24.1 UMÍSTĚNÍ

Video rozhodčí vykonává svoji funkci u video stolku na místě rozhodnutém technickým delegátem FIVB.

24.2 ZODPOVĚDNOST

24.2.1 Dohlíží na proces výzvy a zajišťuje jeho průběh podle platného nařízení o výzvě.

24.2.2 Má na sobě oficiální úbor rozhodčího během vykonávání své funkce.

24.2.3 Po procesu výzvy poradí prvnímu rozhodčímu povahu chyby.

21.2.3.1 D9 (2)

24.2.4 Na konci utkání podepíše zápis o utkání.

25 REZERVNÍ ROZHODČÍ

Pro oficiální soutěže FIVB je rezervní rozhodčí povinný v případě všech televizních zápasů a kdykoli je použit Video Challenge System (VCS).

25.1 UMÍSTĚNÍ

Rezervní rozhodčí vykonává svoji funkci na samostatné pozici určené rozložením hřiště.

23.2.1.

25.2 ZODPOVĚDNOST

Rezervní rozhodčí je povinen:

25.2.1 mít na sobě oficiální úbor rozhodčího během vykonávání své funkce.

25.2.2 nahradit druhého rozhodčího v případě, že je neschopen pokračovat v jeho/její funkci nebo v případě, že druhý rozhodčí nahradí prvního rozhodčího.

25.2.3 pomáhat druhému rozhodčímu v udržování volné zóny.

25.2.4 přinést druhému rozhodčímu čtyři hrací míče okamžitě po představení hráčů.

25.2.5 dát druhému rozhodčímu hrací míč poté, co provedl kontrolu správného hráče na podání.

25.2.6. pomáhat prvnímu rozhodčímu s vedením práce zarovnávačů písku (hrabačů).

25.2.7 pokud je použit Video Challenge System (VCS), dohlížet na správné vyplnění výzvy videa v elektronickém zápisu.

26 ZAPISOVATEL

26.1 UMÍSTĚNÍ

Zapisovatel vykonává svoji funkci vsedě u stolku zapisovatele naproti a tváří k prvnímu rozhodčímu.

D1, D8

26.2 ZODPOVĚDNOST

Zapisovatel vede zápis o utkání podle pravidel a spolupracuje s druhým rozhodčím.

Používá klakson nebo jiné zvukové znamení na oznámení porušení pravidla a signalizuje rozhodčím v rámci své odpovědnosti.

26.2.1 Zapisovatel před utkáním a před každým setem:

26.2.1.1 zaznamenává data o utkání a družstvech předepsaným způsobem a zajistí podpisy kapitánů obou družstev;

26.2.1.2 zaznamenává pořadí na podání obou družstev.

26.2.2 Během utkání zapisovatel:

26.2.2.1 zaznamenává dosažené body;

26.2.2.2 kontroluje pořadí postupu obou družstev při podání a oznamuje jakoukoliv chybu před úderem do míče při podání;

26.2.2.3 zaznamenává oddechové časy, kontroluje jejich počet a informuje druhého rozhodčího;

26.2.2.4 oznamuje rozhodčím neoprávněné žádosti o oddechový čas;

15.5

26.2.2.5 oznamuje rozhodčím změnu polí (stran) a konec setů;

26.2.2.6 zaznamenává všechny tresty a neoprávněné žádosti;

26.2.2.7 podle instrukcí druhého rozhodčího zaznamenává všechny další události, např. čas na ošetření, mimořádná přerušení, vnější zásahy, atd.;

26.2.2.8 kontroluje trvání přestávky mezi sety.

26.2.3 Na konci utkání zapisovatel:

26.2.3.1 zaznamená konečný výsledek;

26.2.3.2 v případě protestu a s předchozím souhlasem prvního rozhodčího zapíše nebo dovolí kapitánovi družstva zapsat do zápisu o utkání jeho protest vůči situaci v zápase, vůči které vnesl formální protest;

5.1.2.1, 5.1.3.2

26.2.3.3 po vlastním podpisu zápisu o utkání zajistí podpisy kapitánů družstev, a pak rozhodčích.

27 ASISTENT ZAPISOVATELE

27.1 UMÍSTĚNÍ

Asistent zapisovatele vykonává funkci vsedě vedle zapisovatele u stolu zapisovatele.

27.2 ZODPOVĚDNOST

Pomáhá zapisovateli při administrativních pracích.

Pokud zapisovatel nemůže pokračovat ve své práci, nahradí jej asistent zapisovatele.

27.2.1 Asistent zapisovatele před setkáním a před každým setem;

27.2.1.1 kontroluje, zda všechny zobrazené informace na ukazateli skóre jsou správné,

27.2.2 Asistent zapisovatele během utkání;

27.2.2.1 zvukovou signalizací upozorňuje rozhodčích na chyby v pořadí podání zvednutím tabulky s číslem příslušného podávajícího (1 nebo 2);

27.2.2.2 zvukovou signalizací okamžitě upozorňuje rozhodčí na jakékoli chyby;

27.2.2.3 ovládá manuální ukazatel skóre na stolu zapisovatele;

27.2.2.4 kontroluje, zda stav na ukazatelích skóre souhlasí;

27.2.2.5 oznamuje začátek a konec technických oddechových časů;

27.2.2.6 pokud je to nutné, aktualizuje rezervní zápis o utkání a poskytne ho zapisovateli;

27.2.3 Asistent zapisovatele na konci setkání;

27.2.3.1 podepíše zápis o utkání.

28 ČÁROVÍ ROZHODČÍ

28.1 UMÍSTĚNÍ

V oficiálních mezinárodních utkáních je povinné používat dvou čárových rozhodčích. Ti stojí v rozích hřiště, nejbliže po pravé ruce každého rozhodčího, úhlopříčně ve vzdálenosti 1-2 m od rohů hřiště.

Každý kontroluje dvě čáry - jednu zadní a postranní na své straně hřiště.

V oficiálních, světových soutěžích a soutěžích FIVB je povinné používat v semifinálových a ve finálových zápasech čtyř čárových rozhodčích.

Stojí ve volné zóně 1 - 3 m od každého rohu hřiště v myšleném prodloužení čáry, kterou kontrolují.

D1, D8

D1, D8

28.2 ZODPOVĚDNOST

- 28.2.1** Čároví rozhodčí plní své funkce použitím praporků (40 x 40 cm) a signalizují: D10
- 28.2.1.1** míč ve hřišti a míč mimo hřiště vždy, když míč dopadne v blízkosti své čáry (čar). (Poznámka: za signalizování je zodpovědný primárně čárový rozhodčí nejbližší k dráze míče.); 8.3, 8.4
D10 (1, 2)
- 28.2.1.2** doteky přijímajícího družstva, které se dotkne míče směřující mimo hřiště; 8.4, D10 (3)
- 28.2.1.3** dotek míče s anténkou, míč, který po podání letí přes síť mimo prostor přeletu a třetí úder družstva, který přeletí svislou rovinu sítě mimo prostor přeletu, atd.;
- 28.2.1.4** pokud kterýkoliv hráč (kromě podávajícího) v okamžiku podání stojí mimo svého hřiště; 7.4, 12.4.3,
D10 (4)
- 28.2.1.5** chybu nohou podávajícího hráče; 12.4.3, D10 (4)
- 28.2.1.6** jakýkoliv dotek s vrchní částí antény (80 cm) na své straně hřiště kterýmkoliv hráčem během jeho akce hraní s míčem nebo pokud hráč překáží ve hře; 11.3.1, 11.4.4,
D3, D10 (4)
- 28.2.1.7** míč, který přeletěl mimo prostor přeletu do soupeřova hřiště, nebo se dotkne antény na své straně hřiště. 10.1.1, D4a,
D10 (4)
- 28.2.1.8** doteky na bloku během roze hry.
- 28.2.2** Na žádost prvního rozhodčího musí čárový rozhodčí své znamení zopakovat.

29 OFICIÁLNÍ SIGNALIZACE

29.1 OFICIÁLNĚ SMLUVENÁ ZNAMENÍ

Rozhodčí musí označit oficiálním znamením důvod zapískání (druh chyby, účel povoleného přerušení). Smluveným znamením musejí krátký čas signalizovat druh chyby, a pokud se chyba signalizuje jednou rukou, tak rukou na straně družstva, které udělalo chybu nebo žádá přerušení hry.

29.2 SIGNALIZACE ČÁROVÝCH ROZHODČÍCH

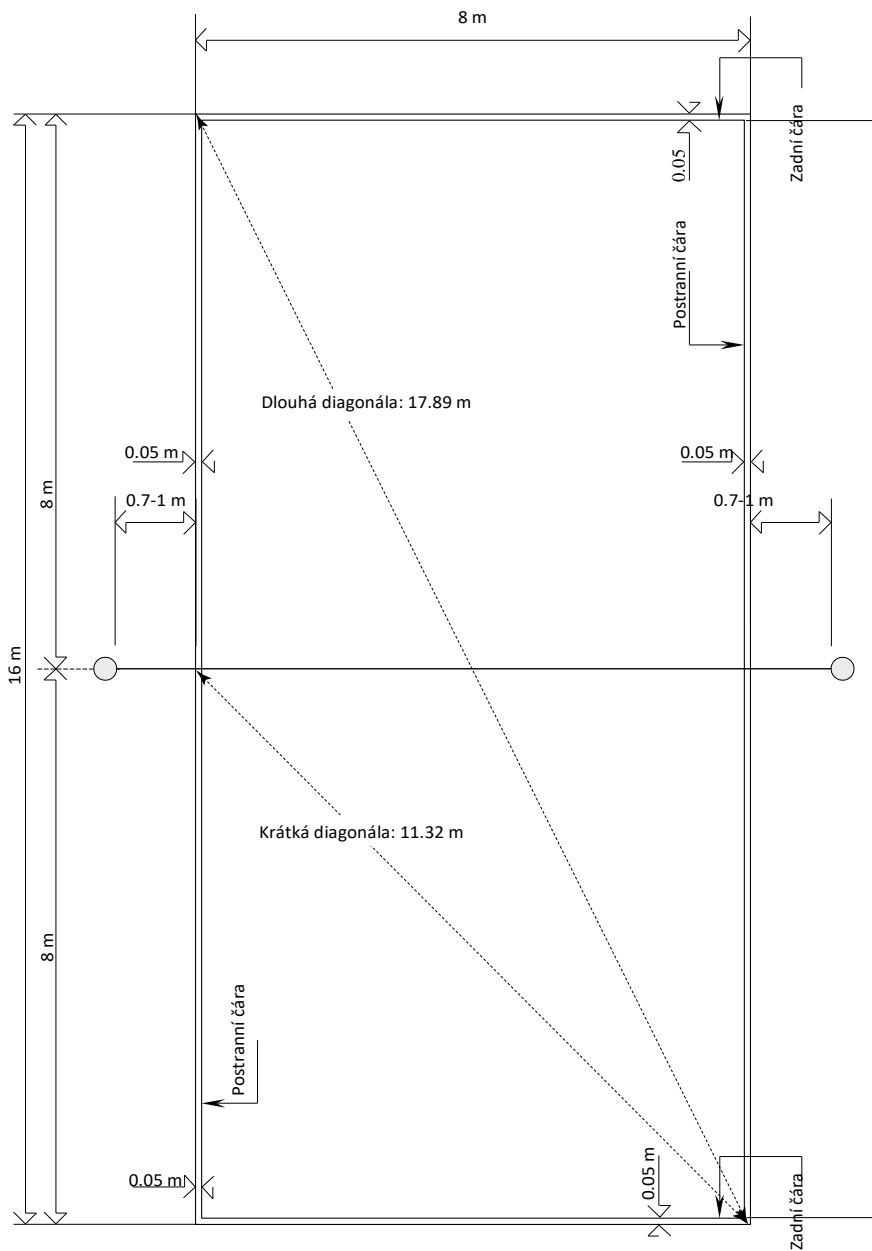
Čároví rozhodčí musí ihned označit oficiálním znamením praporkem druh chyby. Smluveným znamením praporkem musejí krátký čas signalizovat druh chyby.



ČAST 2
ODDÍL 3:
OBRÁZKY

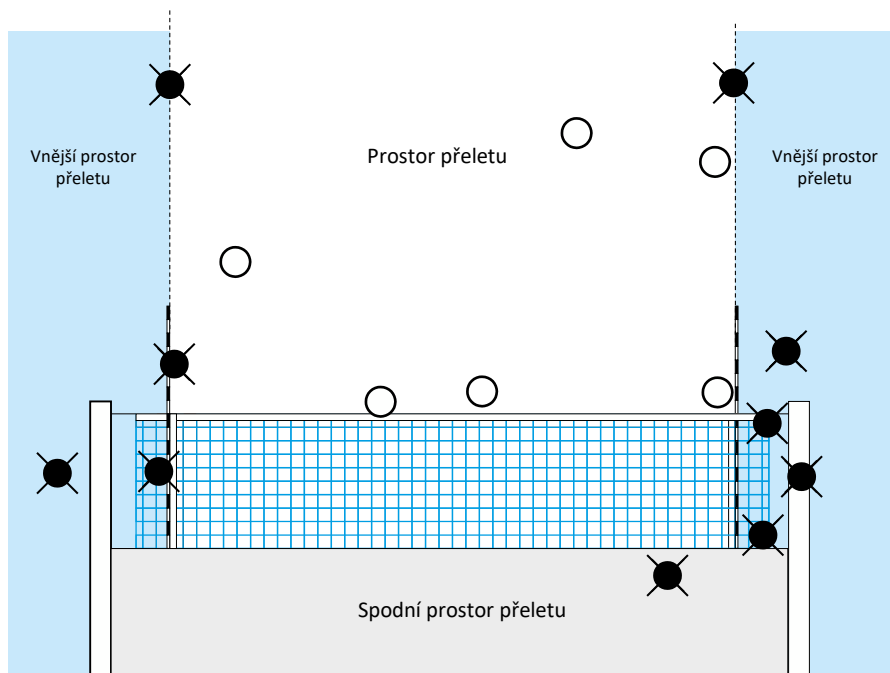
OBRÁZEK 2: HŘIŠTĚ

Pravidla: 1.1, 1.3, 2.5



OBRÁZOK 4a: PŘELET MÍČE NAD SVISLOU ROVINOU SÍTĚ DO SOUPEŘOVA HŘIŠTĚ

Pravidlá: 8.4.3, 8.4.4, 8.4.5, 10.1.1, 23.3.2.4, 26.2.1.3, 26.2.1.7

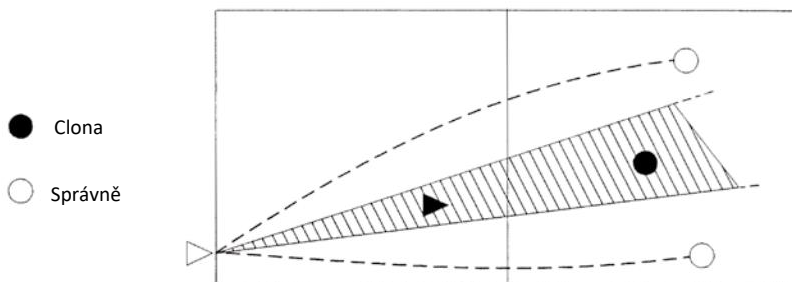


⊗ = Chyba

○ = Správný přelet

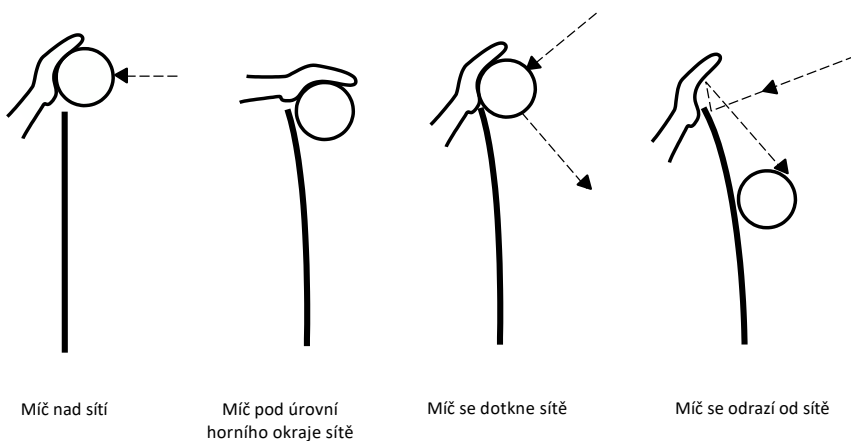
OBRÁZEK 5: CLONA

Pravidla: 12.5.1, 12.5.2, 12.6.2.3, 22.3.2.3



OBRÁZEK 6: DOKONČENÝ BLOK

Pravidla: 14.1.3



OBRÁZEK 7: NEVHODNÉ CHVÁNÍ A JEHO SANKCE
7a: STUPNICE SANKCÍ ZA NEVHODNÉ CHOVÁNÍ A JEJICH DŮSLEDKY
Pravidla: 20.3, 20.4, 20.5

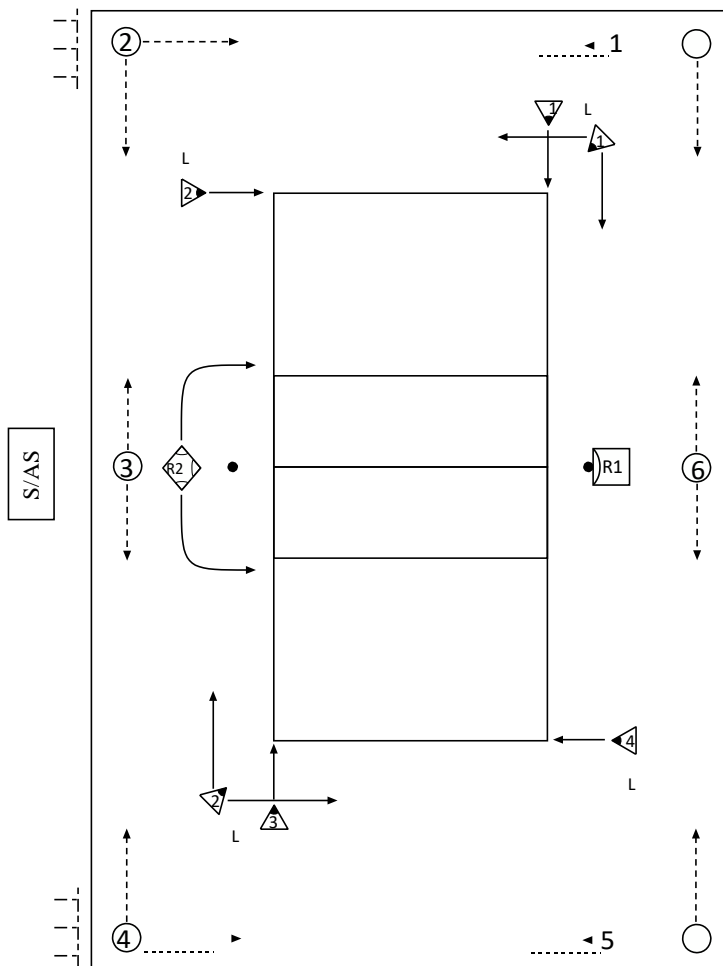
KATEGÓRIE	PORADIE PRIESTUPKU	VINNÍK	TREST	KARTY	DŮSLEDKY
HRUBÉ SPRÁVANIE (ten istý set)	Prvé	Ktorýkoľvek člen družstva	Penalizácia	Červená	Bod a podanie súperovi
	Druhé	Ten istý člen družstva	Penalizácia	Červená	Bod a podanie súperovi
	Tretie	Ten istý člen družstva	Vylúčenie	Červená a žltá spolu	Družstvo je vyhlásené za nekompletné pre daný set
HRUBÉ SPRÁVANIE (ďalší set)	Prvé	Ktorýkoľvek člen družstva	Penalizácia	Červená	Bod a podanie súperovi
URÁŽLIVÉ SPRÁVANIE	Prvé	Ktorýkoľvek člen družstva	Vylúčenie	Červená a žltá spolu	Družstvo je vyhlásené za nekompletné pre daný set
	Druhé	Ten istý člen družstva	Diskvalifikácia	Červená a žltá oddelene	Družstvo je vyhlásené za nekompletné pre celý zápas
AGRESIA	Prvé	Ktorýkoľvek člen družstva	Diskvalifikácia	Červená a žltá oddelene	Družstvo je vyhlásené za nekompletné pre celý zápas

7b: STUPNICE SANKCÍ ZA ZDRŽOVÁNÍ A DŮSLEDKY
Pravidla: 16.2.2, 16.2.3

KATEGÓRIE	PORADIE PRIESTUPKU	VINNÍK	TREST	KARTY	DŮSLEDKY
ZDRŽIAVANIE	Prvé	Ktorýkoľvek člen družstva	Napomínanie za zdržiavanie	Žltá karta - signalizácia č. 25	Upozornenie - bez hracích dôsledkov
	Druhé a následné	Ktorýkoľvek člen družstva	Penalizácia za zdržiavanie	Červená karta signalizácia č. 25	Bod a podanie súperovi

OBRÁZEK 8: UMÍSTĚNÍ ČLENŮ SBORU ROZHODČÍCH A JEJICH POMOČNÍKŮ

Pravidla: 3.3, 21.1, 22.1, 23.1, 24.1, 25.1, 26.1, 27.1, 28.1



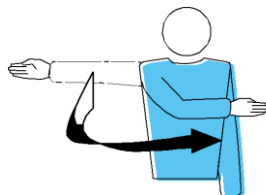
- R1 = První rozhodčí
- ◆ R2 = Druhý rozhodčí
- S/AS = Zapisovatel/Asistent zapisovatele
- ▶ = Čároví rozhodčí (čísla 1-4 nebo 1-2)
- ④ = Podavači míčů (čísla 1-6)
- ┬— = Zarovnávači písku

OBRÁZEK 9: OFICIÁLNĚ SMLUVENÁ ZNAMENÍ ROZHODČÍCH

1 POVOLENÍ PODÁNÍ

Pravidla: 12.3, 21.2.1.1

Pohnout rukou tak, aby se naznačil směr podání.

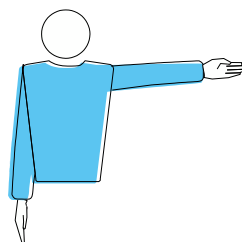


F

2 PODÁVAJÍCÍ DRUŽSTVO

Pravidla: 12.3, 21.2.3.1a, 21.2.3.2c, 21.2.3.3c

Upažit na stranu toho družstva, které bude podávat.

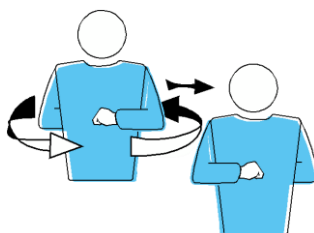


FS

3 VÝMĚNA POLÍ

Pravidla: 18.2, 23.2.5

Zdvihnout předloktí vpředu a vzadu a otočit je okolo těla.

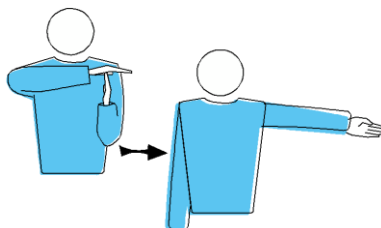


FS

4 ODDECHOVÝ ČAS

Pravidla: 15, 23.2.5

Položit dlaň jedné ruky na prsty druhé ruky, držet svisle (aby se vytvořilo T) a potom označit družstvo, které si ho žádalo.

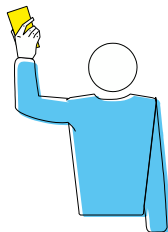


FS

5 NAPOMENUTÍ ZA NEVHODNÉ CHOVÁNÍ

Pravidla: 20.1, 20.5

Ukázat žlutou kartu při napomínání

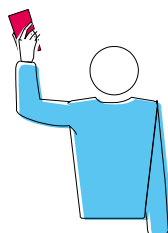


F

6 PENALIZACE ZA NEVHODNÉ CHOVÁNÍ

Pravidla: 20.3.1, 20.5

Ukázat červenou kartu při penalizaci

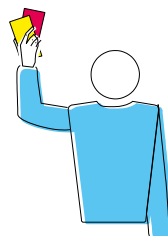


F

7 VYLOUČENÍ

Pravidla: 20.3.2, 20.5

Ukázat obě karty spolu v jedné ruce

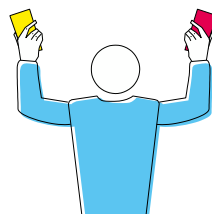


F

8 DISKVALIFIKACE

Pravidla: 20.3.3, 20.5

Ukázat obě dvě karty odděleně



F

9 KONEC SETU (NEBO ZÁPASU)

Pravidla: 6.2, 6.3

Zkřížit předloktí před hrudí, ruce nechat otevřené

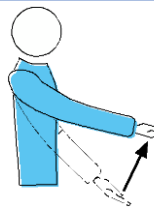


FS

10 MÍČ NENADHOZENÝ NEBO NEPUŠTĚNÝ PŘI PODÁNÍ

Pravidlo: 12.4.1

Zvedat nataženou paži, dlaň ruky směruje nahoru

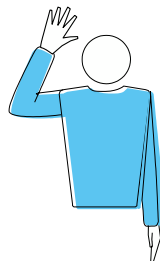


F

11 OPOŽDĚNÉ PODÁNÍ

Pravidlo: 12.4.4

Ukázat pět roztažených prstů

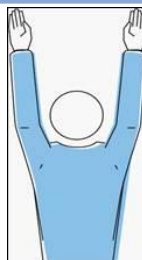


F

12 CHYBA PŘI BLOKU NEBO CLONĚNÍ

Pravidla: 12.5, 14.5, 14.6.3

Zvednout svisle obě paže, dlaněmi dopředu



F

13 CHYBA V POSTAVENÍ NEBO POSTUPU

Pravidla: 7.7.1, 12.6.1.1

Udělat krouživý pohyb ukazovákem

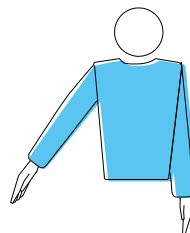


FS

14 MÍČ V HŘIŠTI

Pravidla: 6.1.1.1, 8.3

Nasměrovat ruku a prsty směrem na zem



FS

15 MÍČ MIMO HŘIŠTĚ

Pravidla: 8.4.1, 8.4.2, 8.4.3, 8.4.4, 12.6.2.2, 13.2.2

Zvednout svise předloktí, ruce otevřené, dlaně směrem k tělu



FS

16 CHYCENÝ MÍČ

Pravidla: 6.1.2, 9.3.3, 22.3.2.3b

Pomalou zvedat předloktí, dlaň ruky směřuje nahoru

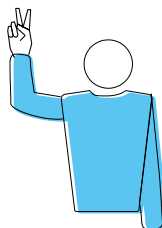


FS

17 DVOJDOTEK

Pravidla: 6.1.2, 9.1.1, 9.3.4, 22.3.2.3b

Zvednout dva roztažené prsty

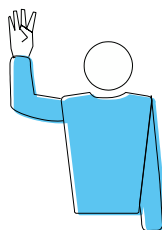


FS

18 ČTYŘI ODBITÍ

Pravidla: 9.3.1

Zvednout čtyři roztažené prsty

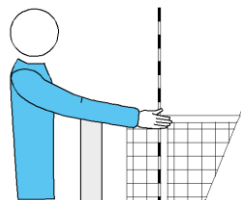


FS

19 DOTEK SÍŤE HRÁČEM, MÍČ PO PODANÍ NEPŘELETĚL K SOUPEŘOVI PROSTOREM PŘELETU

Pravidla: 12.6.2.1

Ukázat na příslušnou stranu sítě příslušnou rukou

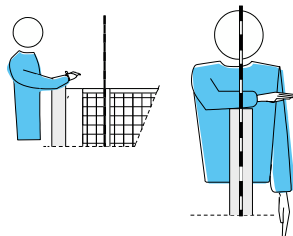


FS

20 PŘESAH PŘES SÍŤ

Pravidla: 11.4.1, 13.2.1

Položit ruku nad síť, dlaň směruje dolů



F

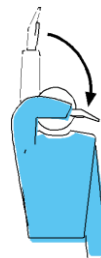
21 CHYBA ÚTOČNÉHO ÚDERU

- hráč, který dokončil útočný úder s prsty a dlaní otevřenou (ulívky) nebo konečky prstů, které nejsou pevné a spolu.
- hráč, který dokončí útočný úder ze soupeřova podání, když je míč zcela nad horním okrajem sítě.
- hráč, který dokončil útočný úder nahrávkou prsty nad hlavou a jehož dráha není kolmá na osu jeho ramen, kromě jeho pokusu nahrát míč svému spoluhráči.

Pravidla: 13.2.3, 13.2.4, 13.2.5

Udělat pohyb předloktím směrem dolů, ruka otevřená

F



22 PRONIKNUTÍ DO POLE SOUPEŘE A PROSTORU POD SÍTÍ

MÍČ, KTERÝ ÚPLNĚ PŘELETÍ SPODNÍM PROSTOREM PŘELETU

PODÁVAJÍCÍ HRÁČ SE DOTKNE HŘIŠTĚ (VČETNĚ ZADNÍ ČÁRY) NEBO

PROSTORU MIMO ZÓNY PODÁNÍ

KROMĚ PODÁVAJÍCÍHO HRÁČE STOJÍ HRÁČI V MOMENTĚ PODÁNÍ MIMO HŘIŠTĚ

Pravidla: 8.4.5, 11.2.1, 12.4.3, 23.3.2.1, 23.3.2.6

Ukázat na střed hřiště pod sítí nebo na příslušnou čáru

FS



23 OBOUSTRANNÁ CHYBA A OPAKOVÁNÍ ROZEHRÝ

Pravidla: 6.1.2.2, 12.4.5

Zvednout svíse oba palce

FS



24 TEČOVANÝ MÍČ

Pravidlo: 14.6.4

Přejít dlaní jedné ruky po prstech druhé, držené svíse

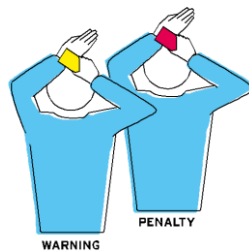
FS



25 NAPOMENUTÍ / PENALIZACE ZA ZDRŽOVÁNÍ

Pravidla: 15.5.5, 16.2.2, 16.2.3

Zakrýt zápěstí žlutou kartou (napomenutí) nebo červenou kartou (penalizace).



F

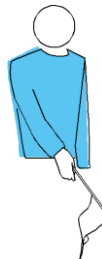


OBRÁZEK 10: OFICIÁLNĚ DOHODNUTÁ ZNAMENÍ ČÁROVÝCH ROZHODČÍCH

1 MÍČ V HŘIŠTI

Pravidla: 8.3, 26.2.1.1

Ukázat praporekem směrem dolů



L

2 MÍČ MIMO HŘIŠTĚ

Pravidla: 8.4.1, 26.2.1.1

Zvednout praporek svisle



L

3 TEČOVÁNÍ MÍČE

Pravidla: 26.2.1.2

Zvednout praporek a dotknout se jí vrchu dlaní volné ruky

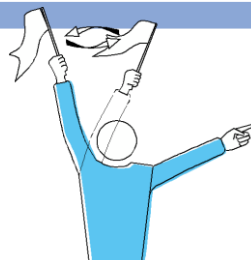


L

**4 CHYBY PŘI PŘELETU PŘES SÍŤ, DOTEK MÍČE S VNĚJŠÍM PŘEDMĚTEM,
PŘEŠLAP PODÁVAJÍCÍHO HRÁČE PŘI PODÁNÍ**

Pravidla: 8.4.2, 8.4.3, 8.4.4, 12.4.3, 26.2.1.3,
26.2.1.4, 26.2.1.5, 26.2.1.6, 26.2.1.7

Mávat praporekem nad hlavou a ukazovat na anténku
nebo na příslušnou čáru



L

5 ROZHODNUTÍ NEMOŽNÉ

Zvednout a překřížit obě ramena a ruce před hrudníkem



L





ČAST 3
DEFINICE

PROTOKOL

Série událostí před začátkem utkání včetně losu mincí, rozsvičování, představení týmů a rozhodčích popsaného ve Specifickém soutěžním handbuku.

SOUTĚŽNÍ PROSTOR

Soutěžní prostor je plocha kolem hřiště a volné zóny, která zahrnuje všechny prostory až po vnější bariéru nebo hranici (Obrázek 1a).

ZÓNY

Jsou to části hrací plochy (tj. hřiště a volné zóny) určené specifickému účelu (nebo se zvláštními omezeními) ve smyslu textu pravidel. Patří sem Zóna podání a Volná zóna.

SPODNÍ PROSTOR PŘELETU

Je to prostor definován na svém horním okraji spodním okrajem sítě a provazy, které ji upevňují ke sloupům, po stranách sloupy a na spodním okraji hracím povrchem.

PROSTOR PŘELETU

Prostor přeletu je definován:

- vodorovnou páskou na horním okraji sítě,
- anténkami a jejich pomyslným prodloužením,
- stropem.

Do soupeřova pole musí míč proletět prostorem přeletu.

VNĚJŠÍ PROSTOR PŘELETU

Venkovní prostor přeletu je svislá rovina sítě kromě prostoru přeletu a spodního prostoru přeletu.

ALESPŇ PO DOHODĚ S FIVB

Toto slovní spojení říká, že ačkoli existují směrnice a specifikace výstroje a vybavení, v některých případech může FIVB udělat zvláštní dohody, aby se zpropagoval volejbal nebo aby umožnily testovat nové podmínky.

STANDARDY FIVB

Technické specifikace nebo omezení pro výrobce zařízení definované FIVB.

CHYBA

- Herní situace v rozporu s pravidly.
- Porušení pravidel jiné než herní situace.

PRVNÍ ÚDER TÝMU

Jsou tři případy, kdy je akce hraní s míčem považována za první dotek týmu:

- Příjem podání
- Příjem útočného úderu soupeře

- Hraní míče odraženého od soupeřova bloku.

BODOVÁNÍ ROZEHRŮ

Toto je systém skórování bodů kdykoli tým vyhraje rozehru.

TECHNICKÝ ODDECHOVÝ ČAS

Je to speciální povinný oddechový čas (mimo oddechových časů), který umožňuje propagaci volejbalu analyzováním hry i na vytvoření prostoru doplňkovým komerčním možnostem. Technické oddechové časy jsou povinné pro světové a oficiální soutěže FIVB.

PODAVAČI MÍČŮ

Je to personál, jehož úkolem je udržovat plynulý průběh hry tím, že mezi rozehrou podávají míč podávajícímu hráči.

SYSTÉM BODOVÁNÍ ROZEHER

Je to systém získání bodu vždy, když družstvo vyhraje rozehru.

PŘESTÁVKA MEZI SETY

Čas mezi sety. Výměna polí ve třetím (rozhodujícím) setu se nepovažuje za přestávku.

BRÁNĚNÍ VE HŘE

Jakákoliv akce, která vytváří výhodu vůči družstvu soupeře nebo jakákoliv akce, která brání soupeři v hraní s míčem.

VNĚJŠÍ (CIZÍ) PŘEDMĚT

Předmět nebo osoba, která v prostoru mimo hřiště nebo v blízkosti ohraničení volného hracího prostoru způsobuje překážku přeletu míče. Například: stropní osvětlení (světla), židle rozhodčího, vybavení televize, stůl zapisovatele, sloupy pro upevnění sítě. Vnější předměty nezahrnují antény, protože tyto se považují za součást sítě.

ZAROVNÁVAČI PÍSKU (HRABAČI)

Tito pomocníci na hřišti používají dlouhé hrábě nebo nářadí s plochým koncem k vyrovnání písku, zejména kolem čar na hřišti a kolem středové osy hřiště mezi sloupy upevňujícími síť.



A		I	
Antény	14	Intervaly.....	33
B		Intervaly a změna stran.....	33
Blok	28, 51	K	
Blok - dotek	29	Kapitán	17
Blokování a údery týmu.....	29	M	
Blokování	28, 56	Menší pochybení	34
Blokování, které je chybné	29	Míč na síti	24
Blokování podání	29	Míč při přechodu přes na síť	24
Blokování v prostoru soupeře	29	Míč "mimo"	22, 57, 61
Boční pásky	14	Míč mimo hru	22
C		Míč se dotkne sítě	25
Clona	27, 56	Míče	15
Č		Míč "v"	22, 57, 61
Čároví rozhodčí	43, 61-62	Míč ve hře	22
- Místo	43	Míč v síti	25
- Odpovědnost	44	N	
Čároví rozhodčí - signály	44, 61-62	Nedostavené a neúplné družstvo	20
Čáry na hřišti	13	Neobvyklý požadavek	31
D		Nevhodné chování a jeho sankce	34
Dodatečné vybavení	15	Nevhodné chování před a mezi sety	35
Dotek sítě	25	Nevhodné chování vedoucí k sankcím	35
Dotek hráče na síti	25, 58	O	
Druhý rozhodčí	40	Oddechové a technické oddechové časy...30	
- Pravomoc.....	40	Oficiální signály	44, 54-60, 61-62
- Místo	40	Oficiální rozsvícení	21
- Odpovědnost	41	Osvětlení	13
F		P	
Fair play	34	Počasí	13
H		Počet pravidelných přerušení hry.....	30
Hra	22	Podání.....	26
Hra – chyby na síti	26	Podání - provedení	21
Hrací plocha	12, 46	Podání – chybné provedení.....	27
Hrací povrch	12	Pořadí pravidelných přerušení hry	30
Hra s míčem	23	Povolení k podání	27
Ch		Pozice	21
Charakteristika úderu.....	28	Pozice - chyba	21
Charakteristika útoku	24	Pozice týmu	16
Chyba v postavení.....	57	Požadavky na chování	34
Chyby s míčem	24	První podání v setu	26
Chyby učiněné během servisu	27	První rozhodčí	39
Chyby v udeření při útoku	28	- Úřad	39
J		- Místo	39
Jednotnost míčů	15	- Odpovědnost	40
		Přerušení hry	30, 31
		- Delší přerušení.....	32

R	
Rozhodčí	38, 53
- Postupy	38
- Odpovědnost	40, 41, 42, 43, 44
Rozměry	12

S	
Sankce - karty	36, 52, 55
Sankce - přehled.....	35, 52
Sankce za zdržování	31
Signály rozhodčích	44, 54 - 60
Sít a kůly.....	13
Sloupy	15
Sportovní chování	34
Struktura sítě.....	14
Struktura hry	20
Systém čtyř míčů	15

T	
Týmy	16
Tým - kapitán	17
Tým - sestava	21
Týmu - složení	16
Tým - údery	23, 29

Přehazovat	20
Typy zpoždění	31

U	
Útočný úder	28

V	
Vnější zásah	32
Výjimečná přerušeni hry	32
Výhra setu	19
Výhra zápasu	20
Výška sítě	13

Z	
Zakázané předměty	17
Zapisovatel.....	42
- Místo	42
- Odpovědnost	42
Zařízení	16
Zisk bodu	19
Zisk bodu, výhra v setu a zápase	19
Změna kurtu / pole	33, 54
Změna vybavení	17
Zóny a prostory	13
Zranění / nemoc	32



FIVBTM



fivb.org

